



**solidarietà**  
cooperativa sociale

---

# **BILANCIO SOCIALE**

2021

---







**s o l i d a r i e t à**  
c o o p e r a t i v a   s o c i a l e

---

# **BILANCIO SOCIALE 2021**

---

Bilancio sociale predisposto ai sensi  
dell'articolo 14 del D. Lgs. n.117/2017.

Bilancio sociale elaborato attraverso il modello  
Iscoop di Legacoopsociali (CC BY-NC 4.0)





---

# PARTE INTRODUTTIVA

---

# PARTE INTRODUTTIVA

## **Introduzione**

In questa seconda edizione del Bilancio Sociale di Solidarietà Cooperativa Sociale, l'organizzazione degli argomenti si articola nelle macro aree canoniche **dell'argomentazione sociale**. Dall'identità della Cooperativa, passando agli obiettivi fino a giungere ai risultati economici, sociali e ambientali. Il documento è stato pensato per essere una lettura agile e guidata attraverso i risultati complessivi 2021 di Solidarietà per la realizzazione del quale si ringraziano tutte le Aree gestionali e di Staff per il supporto e la collaborazione che hanno permesso la redazione dei contenuti, augurandoci che quanto qui riportato possa essere rappresentativo a sufficienza della specificità della nostra esperienza all'interno del contesto del nostro territorio.

## **La lettera del Presidente**

In questo anno lo scenario in cui la nostra Cooperativa ha operato non è cambiato molto rispetto al precedente, le complessità legate alla situazione pandemica hanno sicuramente inciso sull'andamento in termini di aggravio delle complessità gestionali. Nonostante ciò la grande forza e capacità di reazione dei soci e del personale amministrativo hanno permesso non solo di superare le difficoltà, ma anche di dare seguito al processo di cambiamento ed evoluzione necessario in seguito alla crescita repentina del fatturato. Questa fase della vita della Cooperativa ha prodotto sostanziali cambiamenti e passi in avanti nell'organigramma aziendale, nell'aggiornamento di procedure e regolamenti e nella valorizzazione delle risorse umane sempre con un occhio attento all'equilibrio tra le finalità economiche e sociali che Solidarietà è chiamata sempre a perseguire. Come in tutti i processi di miglioramento avviati in momenti particolari, la sfida è quella di trasformare il rinnovamento in atto che oggi nasce da una reazione alla crescita e dalla spinta del momento emergenziale, in un cambiamento proattivo e quindi teso a prevenire ed anticipare le opportune azioni. In questo contesto è da sottolineare lo straordinario risultato economico, segno di un'attenta amministrazione ed una corretta gestione della crescita aziendale, un risultato che sicuramente avrà un impatto positivo sull'azione sociale della nostra Cooperativa partendo dall'incremento dello scambio mutualistico.

## Nota metodologica

Solidarietà considera la rendicontazione sociale come un tratto significativo della propria storia e della propria identità, in un'ottica di sviluppo responsabile della propria attività e quindi con *l'obiettivo* di testimoniare con coerenza l'attività svolta dalla Cooperativa rispetto ai suoi stakeholder, persone oppure ai gruppi aventi interessi legittimi nei confronti della stessa.

Il Bilancio Sociale è stato redatto in modo da risultare conforme alle linee guida per la redazione del bilancio sociale e del terzo settore emanate dal Ministro Del Lavoro e delle Politiche Sociali con decreto 04 luglio 2019 (GU n. 186 del 09 agosto del 2019).

**Da un punto di vista temporale, i dati presentati fanno riferimento all'esercizio che si è chiuso il 31 dicembre 2021.**

**Il documento** è articolato in sei sezioni oltre la parte introduttiva ciascuna con i propri contenuti distintivi:

- 1) Identità
- 2) Sociale (persone, obiettivi e attività)
- 3) Situazione Economica - Finanziaria
- 4) RSI
- 5) Cooperazione
- 6) Obiettivi di miglioramento.









---

# IDENTITÀ

Presentazione e  
dati Anagrafici

---

**Ragione Sociale**

SOLIDARIETA' COOPERATIVA SOCIALE

**Partita IVA**

00878670520

**Codice Fiscale**

00878670520

**Forma Giuridica**

Cooperativa sociale tipo B

**Settore Legacoop**

Sociale

**Anno Costituzione**

1995

**Associazione di rappresentanza**

Legacoop

**Associazione di rappresentanza: Altro**

Confcooperative

**CONSORZI**

CONSORZIO NAZIONALE SERVIZI SOC. COOP. ARL (CNS)

CONSORZIO COOPERATIVE SOCIALI PER L'INCLUSIONE LAVORATIVA COOB

CONSORZIO CHORA SOCIETA' COOPERATIVA SOCIALE

CONSORZIO GAM

AR.SI.COOP. CONSORZIO SOCIALE TOSCANA SUD IN LIQUIDAZIONE

B-ECO SOCIETA' CONSORTILE

## ATTIVITÀ DI INTERESSE GENERALE EX ART. 2 DEL D.LGS. 112/2017

### Tipologia attività

p) Servizi finalizzati all'inserimento o al reinserimento nel mercato del lavoro dei lavoratori e delle persone di cui al comma 4

### Descrizione attività svolta

**Solidarietà, Qualità, Competitività**, sono i tre cardini di Solidarietà Cooperativa Sociale, una realtà con 26 anni di esperienza nell'ambito della fornitura di servizi per enti pubblici e aziende nella realizzazione di percorsi d'inserimento lavorativo di persone diversamente abili. Di seguito si riportano i principali clienti a cui la cooperativa eroga i servizi:

- Azienda Sanitaria Toscana Sud Est per i servizi di prenotazioni delle prestazioni sanitarie, per i servizi di accettazione, e per servizi di back office;
- Azienda Sanitaria Toscana Centro per i servizi di prenotazioni delle prestazioni sanitarie, per i servizi di accettazione, e per servizi di back office;
- Azienda Ospedaliera Universitaria Senese per servizi di prenotazione di prestazioni sanitarie per l'attività istituzionale, accettazione, riscossione ticket e consegna referti;
- Azienda Ospedaliera Universitaria Careggi di Firenze per i servizi di prenotazione di prestazioni sanitarie per l'attività istituzionale, di accettazione e consegna referti;
- Università degli Studi di Siena, per servizi di portineria e reception;
- SEI Toscana per i servizi ambientali di sorveglianza presso Stazioni Ecologiche, consegna Kit e piccola manutenzione del verde;
- GSK Vaccines S.r.l. per servizi di portineria e disbrigo pratiche;
- Seqirus S.r.l. per servizi di portineria e pulizie;
- Estra Energie per servizi di portineria;
- GFT Italia per i servizi di pulizia uffici;
- Comune di Monteroni D'Arbia per servizi relativi a portineria, gestione biblioteca, servizi di pulizia;
- Comune di Murlo per i seguenti per i seguenti servizi di pulizia e di supporto all'attività scolastica;
- Comune di Buonconvento per i seguenti servizi di pulizia;
- Comune di Chiusdino, per servizi scolastici;
- Società Arbia Servizi S.r.l. per i servizi di custodia presso il Canile Comprensoriale di Murlo, servizio di accalappia cani e pulizia uffici;
- Tecna Spa per servizi di pulizia;
- Whirlpool Europe S.r.l. per servizi di pulizia;
- Coop Centro Italia per servizi di pulizia;
- Azienda Agricola di Suvignano per servizi di pulizia;
- Altri soggetti privati (condomini, aziende, agriturismi in provincia di Siena);

In una logica di ecosostenibilità, oltre ad orientare la propria azione commerciale verso servizi finalizzati all'inserimento lavorativo la Cooperativa Solidarietà ha dotato la propria sede legale e amministrativa di un impianto fotovoltaico in grado di sopperire all'interno il fabbisogno energetico prodotto.

### **Principale attività svolta da statuto di tipo B**

Servizi amministrativi e servizi front & back office

**Descrivere sinteticamente gli aspetti socio-economici del contesto di riferimento e i territori in cui si opera. Per contesto si intende non solo l'ambito geografico in cui si svolge l'attività, ma anche tutti quei fenomeni e tendenze di carattere generale, che possono avere natura economica, politica e sociale e che condizionano e influenzano le scelte e i comportamenti della cooperativa/consorzio.**

La Cooperativa Solidarietà eroga i propri servizi nella regione Toscana, prevalentemente nell'area sud-est con 66% delle attività (58% in provincia di Siena, 5% in provincia di Grosseto e 2% provincia di Arezzo), il restante 34% viene svolto nell'area fiorentina. Passando ad analizzare le caratteristiche territoriali, demografiche ed economiche della Provincia di Siena, contesto dove la Cooperativa opera in maniera sostanziale, vediamo che il territorio provinciale di Siena si estende su un'area di 3.820 Km<sup>2</sup> e la densità demografica è pari a 70 ab/km<sup>2</sup>. Il territorio è suddiviso in 35 comuni, di cui 18 al di sotto dei 5.000 abitanti. La variazione della popolazione residente negli ultimi anni è stata negativa. L'incidenza della popolazione residente per fascia d'età è caratterizzata da circa il 12% di giovani tra 0 e 14 anni, di circa il 62% in età tra 15 e 64 anni e dal 26% di anziani con 65 anni ed oltre. La struttura del sistema produttivo del territorio è sinteticamente descritta attraverso la composizione settoriale dell'occupazione: la percentuale di occupati in agricoltura silvicoltura e pesca è del 7,9%, in industria del 25,7% e nei servizi del 66,4%. La ricchezza disponibile sia pro-capite sia totale è descritta mediante il valore aggiunto (a prezzi base correnti). Il valore aggiunto ai prezzi correnti pro-capite nella provincia di Siena ha un valore di circa 29.000 euro superiore al valore medio regionale. In tema di immigrazione, la quota di cittadini stranieri che hanno ottenuto il permesso di soggiorno nel corso dell'anno sul totale dei cittadini stranieri è del 75%, in linea con il dato regionale e superiore del dato nazionale. La sicurezza dei cittadini costituisce un importante segnale della convivenza civile. Nell'area senese tutti i tassi di criminalità, escluso il tasso degli omicidi, che ha un valore superiore a quello nazionale e regionale, presentano valori inferiori rispetto a quanto rilevato per gli altri due livelli territoriali di comparazione. Anche per quanto riguarda la sostenibilità ambientale registriamo che la percentuale di energia prodotta da fonti rinnovabili nel territorio senese va oltre il 110% dei consumi complessivi a fronte del 30% del dato toscano e italiano. La percentuale di rifiuti urbani conferiti in discarica nella provincia di Siena rappresenta invece solo il 22% contro il 32,5% a livello regionale e il 21,5% a livello nazionale. Nel territorio senese, il quadro relativo all'offerta pubblica di servizi per l'infanzia è migliore rispetto alla situazione media dell'Italia. L'indicatore che misura la percentuale di bambini in età 0-2 anni che hanno usufruito dei servizi per l'infanzia sul totale della popolazione in età 0-2 anni raggiunge il 19,5% contro il 13,5% del dato nazionale e il 23,1%

del dato regionale. L'indicatore sui servizi socio-sanitari offerti sembra soddisfare l'utenza nel territorio senese, infatti la percentuale di residenti senesi ricoverati in altre regioni del 5% rispetto al 6,5% dell'Italia, in linea con quello regionale. L'indicatore di sovraffollamento degli istituti di pena è di circa 117% superiore alla capienza regolamentare. Questo dato supera il dato nazionale e quello regionale. Per quanto riguarda gli indicatori relativi alla partecipazione sociale la provincia di Siena si caratterizza per la presenza di un alto numero Onlus, più alto del dato regionale e nazionale (Fonte Istat, UNIONCAMERE e istituto taglia carne).

### Regioni

Toscana

### Province

Arezzo, Firenze, Pistoia, Grosseto, Siena

## SEDE LEGALE

### Indirizzo

Loc. Belvedere, 39 ingresso 5

### C.A.P.

53034

### Regione

Toscana

### Provincia

Siena

### Comune

Colle di Val d'Elsa

### Telefono

05771781840

### Fax

05771781887

### Email

info@solidarietacooperativa.it

### Sito Web

www.solidarietacooperativa.it

## SEDE OPERATIVA

### Indirizzo

Loc. Belvedere, 39 ingresso 5

### C.A.P.

53034

### Regione

Toscana

### Provincia

Siena

### Comune

Colle di Val d'Elsa

### Telefono

05771781840

### Fax

05771781887

### Email

direzione@solidarietacooperativa.it

### Sito Internet

www.solidarietacooperativa.it

## STORIA DELL'ORGANIZZAZIONE

### Breve storia dell'organizzazione dalla nascita al periodo di rendicontazione

Solidarietà Cooperativa Sociale è una vera e propria impresa sociale che fornisce “servizi di qualità” per enti e aziende, offrendo “personale di qualità”. Solidarietà nasce nel 1995 ai sensi della legge 381/91 con l'obiettivo statutario di gestire servizi per enti pubblici e privati inserendo individui “svantaggiati”. Nel dicembre dello stesso anno, la cooperativa, inizia sottoscrivendo la prima convenzione con l'Università degli Studi di Siena per la gestione di servizi di portineria (accoglienza e informazioni agli utenti), servizi smistamento corrispondenza (servizio postale) e riordino materiale librario. E' l'inizio di un cammino di esperienze e di grandi motivazioni.

Nel 1996 viene realizzato il primo corso per operatori di front-office, rivolto a tutti i lavoratori, esperienza che si ripete con cadenza annuale nella convinzione che la *formazione* continua sia l'unico strumento efficace per una vera crescita.

Il 27 dicembre 2018, la Cooperativa Solidarietà sociale di tipo B ha incorporato tramite una operazione di fusione la cooperativa sociale *Liberamente* con sede a Monteroni D'Arbia; da diversi anni infatti le due cooperative operano in collaborazione sul territorio locale con successo e soddisfazione reciproca, diventando nel tempo una realtà di riferimento per il settore sociale dell'aria territoriale di Siena e provincia. Da alcuni anni Solidarietà ha iniziato un percorso di certificazione della propria attività al fine di documentare un impegno a favore della qualità dell'organizzazione aziendale delle prestazioni erogate e della salvaguardia dei lavoratori e dell'ambiente. Solidarietà è cresciuta grazie al costante impegno ed entusiasmo dei suoi soci, passando da una forza lavoro di 40 unità - di cui 18 diversamente abili - a un gruppo che conta circa 340 addetti, di cui il 30% appartenente alle categorie protette.

## MISSION, VISION E VALORI

### Mission, finalità, valori e principi della cooperativa

Solidarietà cooperativa sociale opera nell'interesse della comunità, per la promozione umana e l'integrazione delle persone svantaggiate, attraverso azioni finalizzate al loro inserimento lavorativo. Garantendo a tali soggetti continuità di occupazione, le migliori condizioni economiche - sociali e professionali, in relazione alla competitività sul mercato dell'azienda che li impiega. Solidarietà è costantemente impegnata nel promuovere, sostenere e incentivare l'impegno delle istituzioni, enti pubblici e aziende a favore delle categorie di persone deboli e svantaggiate e dell'affermazione dei loro diritti. Oltre ai valori ai quali la Cooperativa Solidarietà nell'azione quotidiana si ispira, con riferimento al proprio scopo sociale quali:

- inserimento lavorativo
- sostegno alle categorie più deboli
- promozione umana
- integrazione sociale

### Particolare impegno viene profuso per la:

- trasparenza nell'azione amministrativa
- il rispetto delle regole
- la tutela del lavoratore
- salvaguardia dell'ambiente

A tal fine Solidarietà intende orientare socialmente la condotta di tutti coloro che a vario titolo contribuiscono all'attività d'impresa (stakeholders) mediante l'azione di un Codice Etico, che prevede la regolamentazione dei comportamenti da adottare nell'esercizio delle sue funzioni, nei rapporti interni ed esterni, rappresentando così un punto di riferimento per tutti i soggetti interessati all'attività della Cooperativa. Il Codice Etico è dunque uno strumento di garanzia di legalità e dell'etica che si integra con gli strumenti di cui la cooperativa si è dotata al fine di adeguare la propria condotta ai contenuti de Dlgs. 231/2001 in particolare con il MOG adottato ex art. 6 D.lgs. 231/2001.

### Partecipazione e condivisione della mission e della vision.

## GOVERNANCE

### Sistema di governo

Solidarietà adotta un sistema di **governance tradizionale**, detto anche ordinario, che prevede la presenza di un Consiglio di Amministrazione con funzioni amministrative e di un Collegio Sindacale con funzioni di controllo sull'amministrazione, entrambi di nomina assembleare; Il Consiglio di Amministrazione è composto da un numero di membri compreso fra un minimo di tre ed un massimo di undici, eletti dall'assemblea, previa determinazione del loro numero. I soci sovventori, o mandatari delle persone giuridiche soci sovventori, possono essere nominati amministratori. Gli amministratori durano in carica per tre esercizi e sono sempre rieleggibili. Il Consiglio elegge, nel suo seno, Il Presidente ed il Vice Presidente. Il Consiglio di Amministrazione

- a) curare l'esecuzione delle deliberazioni dell'Assemblea;
- b) redigere bilanci consuntivi e preventivi e redigere il bilancio sociale;
- c) compilare i regolamenti interni previsti dallo Statuto;
- d) stipulare tutti gli atti e contratti di ogni genere inerenti all'attività; fra gli altri vendere, acquistare, permutare beni e diritti mobiliari ed immobiliari, con le più ampie facoltà al riguardo ivi compresa quella di rinunciare alle ipoteche legali, compiere ogni e qualsiasi operazione compreso leasing presso istituti di credito di diritto pubblico e privato, aprire, utilizzare, estinguere conti correnti, anche allo scoperto e compiere qualsiasi operazione di banca, compresa l'apertura di sovvenzioni e mutui concedendo tutte le garanzie anche ipotecarie; cedere, accettare, emettere, girare, avallare, scontare, quietanzare crediti, effetti cambiari e cartolari in genere;

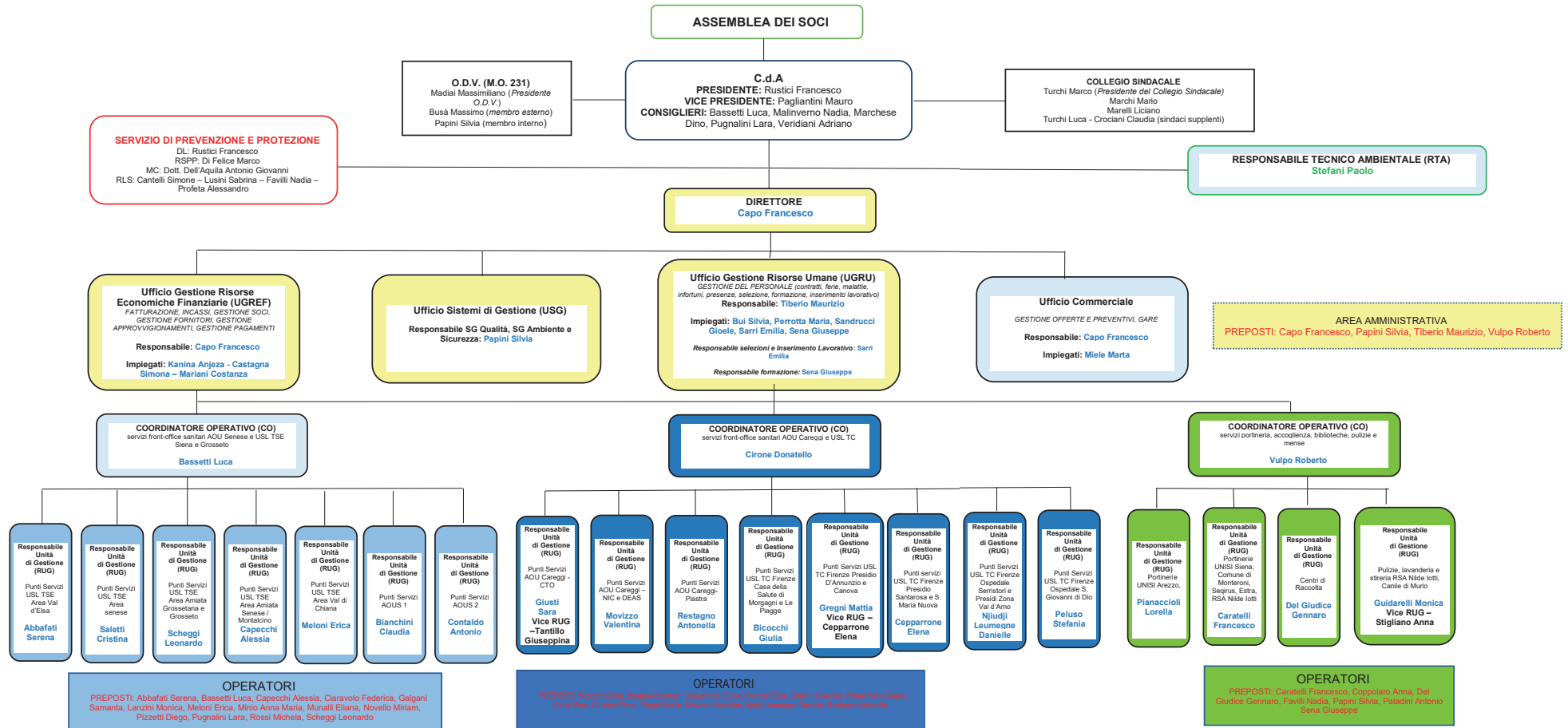
- e) concorrere a gare di appalto, licitazioni e trattative private per opere o servizi inerenti l'attività sociale e stipulare i relativi contratti;
- f) deliberare e concedere avalli cambiari, fideiussioni ed ogni e qualsiasi altra garanzia sotto qualsivoglia forma per facilitare l'ottenimento del credito agli enti a cui la cooperativa aderisce, nonché a favore di altre cooperative;
- g) conferire, procure e nominare un direttore/o una direzione tecnico operativa, determinandone le funzioni e le responsabilità, della quale direzione fanno parte di diritto il Presidente ed il Vice Presidente;
- h) assumere e licenziare il personale della Società, fissandone le mansioni e retribuzioni;
- i) deliberare circa l'ammissione, il recesso, la decadenza e l'esclusione dei soci;
- l) relazionare, in occasione dell'approvazione del bilancio, sui criteri seguiti nella gestione sociale per il conseguimento dello scopo mutualistico e alla sussistenza del requisito stesso in caso di perdita temporanea ai sensi dell'art. 2545- octies c.c. Nella medesima relazione il consiglio di amministrazione deve illustrare le ragioni delle determinazioni assunte con riguardo all'ammissione di nuovi soci.
- m) compiere tutti gli atti di ordinaria e straordinaria amministrazione, fatta eccezione soltanto di quelli che, per disposizione di legge, siano riservati all'Assemblea generale.

Il Consiglio di Amministrazione può affidare specifici incarichi a singoli amministratori o ad un comitato esecutivo, delegando loro i necessari poteri e precisando i contenuti, i limiti e le modalità di esercizio della delega. Non possono essere delegati i poteri concernenti le materie indicate dall'articolo 2381 comma 4, c.c. nonché i poteri in materia di ammissione, di recesso ed esclusione dei soci. Il Consiglio di Amministrazione deve inoltre deliberare in forma collegiale nei casi in cui oggetto della decisione siano la remunerazione della prestazione mutualistica, il ristorno, il conferimento, la cessione o l'acquisto di azienda o di ramo d'azienda, la costituzione o assunzione di una partecipazione rilevante in altra società. Il Presidente del Consiglio di Amministrazione ha la rappresentanza e la firma sociale. Il Presidente è perciò autorizzato a riscuotere, da pubbliche amministrazioni o da privati, pagamenti di ogni natura ed a qualsiasi titolo, rilasciandone liberatorie quietanze.

Egli ha anche la facoltà di nominare avvocati, procuratori e professionisti in genere, conferendo anche procure alla lite davanti a qualsiasi autorità giudiziaria e amministrativa, ed in qualunque grado di giurisdizione. In caso di assenza o di impedimento del Presidente tutte le sue attribuzioni e funzioni spettano al Vice Presidente la cui firma fa piena prova, nei confronti dei soci e dei terzi, dell'assenza o impedimento del Presidente.



# ORGANIGRAMMA



## Certificazioni, modelli, e qualifiche della cooperative (Qualità, Sa8000, Rating di legalità, Sistema organizzativo 231...)

Sistema di Qualità ISO 9001:2015, Sistema organizzativo D.Lgs 231/01, ISO 14001:2015; ISO 45001:2018.

## Responsabilità e composizione del sistema di governo

Assemblea dei Soci (soci lavoratori, soci volontari e soci sovventori): elegge il CdA, approva il bilancio, approva i regolamenti interni o proposte pervenute al CdA ed ogni altra funzione così come specificato nello Statuto.

Consiglio di Amministrazione (7 membri)

## Responsabilità e composizione del sistema di governo

NOMINATIVO	CARICA RICOPERTA	DATA PRIMA NOMINA	PERIODO IN CARICA
RUSTICI FRANCESCO	amministratore	20-09-2017	tre anni
PAGLIANTINI MAURO	amministratore	05-06-2017	tre anni
BASSETTI LUCA	amministratore	28-07-2020	tre anni
MALINVERNO NADIA	amministratore	20-09-2017	tre anni
MARCHESE CUSTODE	amministratore	28-07-2020	tre anni
PUGNALINI LARA	amministratore	05-06-2017	tre anni
VERIDIANI ADRIANO	amministratore	02-09-2019	tre anni

## FOCUS SU PRESIDENTE E MEMBRI DEL CDA

### Presidente e legale rappresentante in carica

#### Nome e Cognome del Presidente

FRANCESCO RUSTICI

#### Durata Mandato

(Anni) 3

#### Numero mandati del Presidente

1

## CONSIGLIO DI AMMINISTRAZIONE

<b>Numero Componenti</b>	<b>Durata Mandato (Anni)</b>	<b>N.° componenti persone fisiche</b>
7	3	7
<b>Maschi</b>	<b>Totale Maschi</b>	
5	71,43%	
<b>Femmine</b>	<b>Totale Femmine</b>	
2	28,57%	
<b>fino a 40 anni</b>	<b>Totale fino a 40 anni</b>	
2	28,57%	
<b>da 41 a 60 anni</b>	<b>Totale da 41 a 60 anni</b>	
1	14,29%	
<b>oltre 60 anni</b>	<b>Totale oltre 60 anni</b>	
4	57,14%	
<b>Nazionalità italiana</b>	<b>Totale Nazionalità italiana</b>	
7	100,00%	

## PARTECIPAZIONE

### Vita associativa

La partecipazione dei soci alla vita sociale associativa della cooperativa avviene tramite assemblee. Essa ha luogo almeno una volta all'anno, entro i quattro mesi, ed eccezionalmente, quando particolari esigenze lo richiedano, entro i sei mesi successivi alla chiusura dell'esercizio sociale. Le assemblee sono ordinarie e straordinarie, possono aver luogo anche fuori della sede sociale, purché in Italia.

L'Assemblea Ordinaria:

1. approva il bilancio consuntivo e il bilancio sociale e se dovesse ritenerlo utile, anche il bilancio preventivo;
2. procede alla nomina delle cariche sociali;

3. determina la misura delle medaglie di presenza da corrispondere agli amministratori, per la loro attività collegiale, e la retribuzione annuale dei sindaci;
4. approva i regolamenti interni, con le maggioranze previste per le assemblee straordinarie, delibera sulla responsabilità degli amministratori e dei sindaci;
5. delibera sull'eventuale erogazione del ristorno;
6. delibera, all'occorrenza, un piano di crisi aziendale;
7. delibera sull'eventuale domanda di ammissione proposta dall'aspirante socio nelle ipotesi previste dallo statuto.

L'assemblea straordinaria delibera:

1. sulle modificazioni dell'atto costitutivo
2. sulla proroga della durata e sullo scioglimento anticipato della Cooperativa;
3. sulla nomina e sui poteri dei liquidatori;
4. sulla emissione degli strumenti finanziari;

Hanno diritto di partecipare alle assemblee i soci iscritti nel libro soci da almeno 90 giorni, secondo il modello del voto capitolario (che non è altro che una delle forme in cui si estrinseca il principio di mutualità che è alla base della cooperazione), ogni socio cooperatore ha diritto ad un solo voto indipendentemente dalla quota sociale posseduta, fatta eccezione per i soci finanziatori a cui possono essere attribuiti massimo 5 voti in proporzione alle quote possedute, i voti dei soci finanziatori non possono comunque superare un terzo dei voti totali. I soci cooperatori che non possono intervenire personalmente hanno facoltà di farsi rappresentare da un altro socio tramite delega scritta. a ogni socio non possono essere conferite più di 2 deleghe.

**Numero aventi diritto di voto:** 152

**N. di assemblee svolte nel periodo di rendicontazione:** 1

## PARTECIPAZIONE DEI SOCI ALLE ASSEMBLEE

**Data Assemblea:** 30-06-2021

<b>N. partecipanti (fisicamente presenti)</b>	<b>N. partecipanti (con conferimento di delega)</b>	<b>Indice di partecipazione</b>
34	5	25,66%

## MAPPA DEGLI STAKEHOLDER

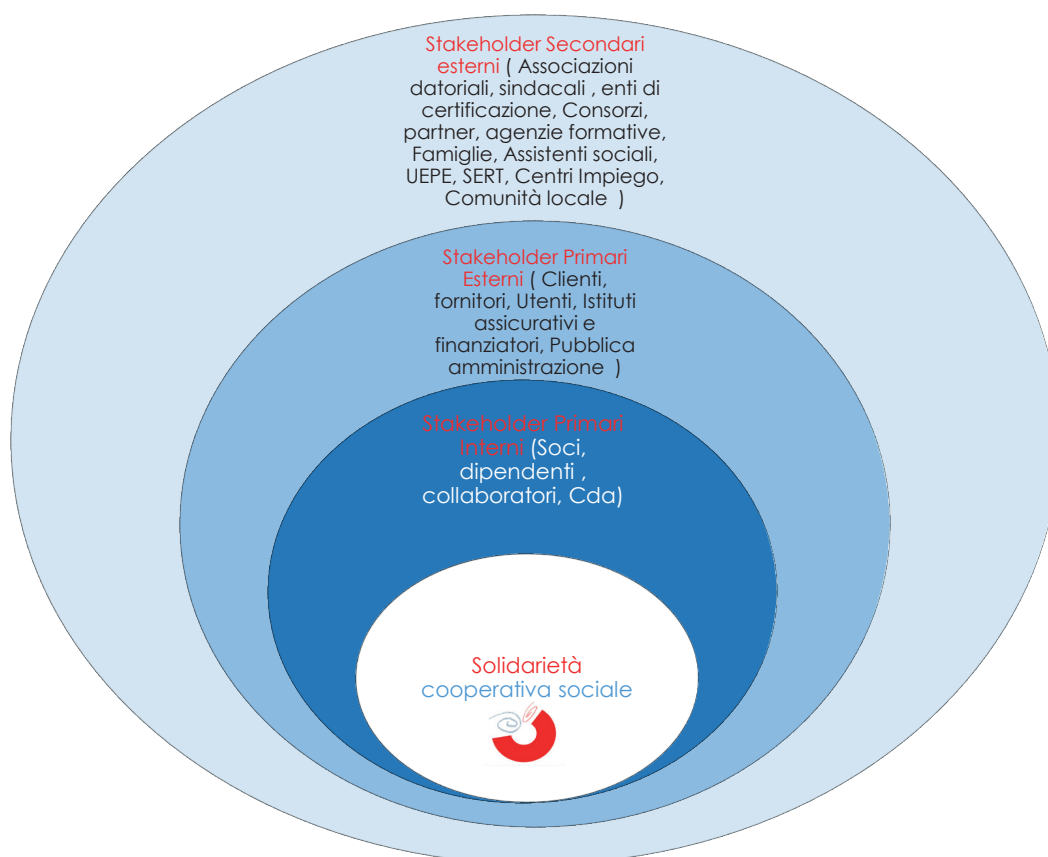
## Mapa degli Stakeholder

Ai fini di una rendicontazione sociale è fondamentale avere una rappresentazione attendibile della rete di relazioni e di interlocutori con cui l'organizzazione si interfaccia nel quotidiano, a tal fine di seguito viene riportata la mappa dei portatori d'interesse "stakeholder" (singoli, gruppi, organizzazioni, istituzioni portatori d'interesse) che possono influire o essere influenzati dall'attività della cooperativa. La cooperativa ha identificato le seguenti categorie di stakeholder:

1. Gli stakeholder primari che sono quelli senza la cui partecipazione la cooperativa non potrebbe sopravvivere, a sua volta distinti in:

- interni (soci, dipendenti, collaboratori e CdA)
- esterni (clienti, utenti, fornitori, Enti finanziari e assicurativi, Pubblica Amministrazione).

2. Gli stakeholder secondari esterni (associazioni datoriali, sindacali, Enti di certificazione, Consorzi, partner, agenzie formative, Famiglie, Assistenti sociali, UEPE, SERT, Centri Impiego, Comunità locale) che sono coloro che influenzano o sono influenzati dalla cooperativa ma non sono essenziali per la sopravvivenza.







---

# **SOCIALE**

Persone,  
Obiettivi e Attività

---

# SVILUPPO E VALORIZZAZIONE DEI SOCI

## Vantaggi di essere socio

Solidarietà cooperativa sociale ha da sempre attuato il principio fondamentale, per ogni cooperativa della c.d. **“porta aperta”**, il quale permette ad ogni individuo che vuol partecipare al raggiungimento degli scopi sociali di divenire socio e collaborare al suddetto obiettivo, sia apportando lavoro che apportando capitale. Questo infatti è il presupposto principale sul quale si basa la forma di impresa cooperativa: un gruppo di persone che singolarmente non sarebbero in grado di perseguire un preciso risultato e che, unendosi assieme, creano le condizioni per farlo. Da un punto di vista normativo la cooperativa è una società a capitale variabile a scopo mutualistico. Ciò significa che, tra le altre cose, ogni socio che investe capitale sociale, a differenza di quanto avviene nelle società di persone, si assume un rischio imprenditoriale nei limiti della quota versata, non rischiando il proprio patrimonio personale. Per ogni socio, la legge, lo statuto sociale ed i regolamenti interni, definiscono diritti e doveri che servono a regolamentare il reciproco rapporto tra soci e tra soci e la cooperativa nel suo insieme. Essere soci di una cooperativa, a differenza di qualsiasi altro rapporto di lavoro dipendente, significa essere *“imprenditori di se stessi”* ovvero *concorrere alla crescita della propria impresa attraverso il lavoro quotidiano* ed alla partecipazione alla vita sociale.

Essere imprenditori di se stessi significa esercitare dei poteri che in assenza di un rapporto societario non sarebbero possibili. Il socio approva ogni anno il bilancio consuntivo della cooperativa decidendo come destinare gli eventuali utili e come coprire le eventuali perdite. Il socio elegge gli amministratori e ne determina il compenso per la loro attività collegiale e, a tal proposito, può candidarsi (nel rispetto del regolamento elettorale) a ricoprire le cariche sociali. Il socio approva lo statuto ed i regolamenti sociali e le loro variazioni. Il socio approva eventuali piani di sviluppo o di crisi aziendale. Il socio stabilisce l'ammontare delle quote da sottoscrivere dai nuovi soci cooperatori. Il socio delibera in merito alle domande di ammissione a socio eventualmente rigettate dal consiglio di amministrazione. Il socio delibera in merito all'emissione di eventuali strumenti finanziari. Il socio delibera l'**eventuale** fusione o liquidazione della società. I “soci cooperatori” sono obbligati :



- a) al versamento della quota sottoscritta con le modalità e nei termini stabiliti dal consiglio di amministrazione;
- b) all'osservanza dello statuto, dei regolamenti e codici interni approvati dall'assemblea e delle deliberazioni legalmente adottate dagli organi sociali;
- c) a mettere a disposizione (le proprie capacità professionali e il rapporto di lavoro in relazione al tipo e allo stato dell'attività svolta, nonché alla quantità delle prestazioni di lavoro disponibile per la cooperativa stessa, come previsto nell'ulteriore rapporto instaurato e ferme restando le esigenze della cooperativa. Per quanto riguarda il rapporto di lavoro, questo è realizzato nel rispetto del CCNL delle cooperative sociali.

## NUMERO E TIPOLOGIA SOCI

**Soci ordinari:** 115

**Soci volontari:** 50

## FOCUS TIPOLOGIA SOCI

**Soci lavoratori:** 115

**Soci svantaggiati:** 38

**Soci persone giuridiche:** 0

## FOCUS SOCI PERSONE FISICHE

### Genere

<b>Maschi</b>	47	28,00%
<b>Femmine</b>	118	72,00%

### Totale

165

### Età

<b>fino a 40 anni</b>	26	15,76%
<b>Dai 41 ai 60 anni</b>	107	64,85%
<b>Oltre 60 anni</b>	32	19,39%

**Totale** 165



## Nazionalità

Nazionalità italiana	161	97,58%
Nazionalità Europea non italiana	4	2,42%

---

**Totale 165**

## Studi

Laurea	25	15,15%
Scuola media superiore	80	48,48%
Scuola media inferiore	58	35,15%
Scuola elementare	2	1,21%

---

**Totale 165**

## SOCI SVANTAGGIATI PER TIPOLOGIA SVANTAGGIO, GENERE, ETÀ, TITOLO DI STUDIO, NAZIONALITÀ

Detenuti ed ex detenuti Maschi	Detenute ed ex detenute Femmine	TOTALE	Percentuale Maschi	Percentuale Femmine
0	0	0	0,00%	0,00%
Disabili fisici Maschi	Disabili fisici Femmine	TOTALE	Percentuale Maschi	Percentuale Femmine
7	23	30	23,33%	76,67%
Disabili psichici e sensoriali Maschi	Disabili psichici e sensoriali Femmine	TOTALE	Percentuale Maschi	Percentuale Femmine
1	5	6	16,67%	83,33%
Minori Maschi	Minori Femmine	TOTALE	Percentuale Maschi	Percentuale Femmine
0	0	0	0,00%	0,00%
Pazienti psichiatrici Maschi	Pazienti psichiatrici Femmine	TOTALE	Percentuale Maschi	Percentuale Femmine
0	1	1	0,00%	100,00%
Tossicodipendenti/Alcolisti Maschi	Tossicodipendenti / Alcolisti Femmine	TOTALE	Percentuale Maschi	Percentuale Femmine
1	0	1	100,00%	0,00%

<b>fino a 40 anni 3</b>	<b>Dai 41 ai 60 anni 27</b>	<b>oltre i 60 anni 8</b>
3	27	8
7,89%	71,05%	21,05%

**Totale 38**

<b>Nazionalità italiana</b>	<b>Dai 41 ai 60 anni 27</b>	<b>oltre i 60 anni 8</b>
3	27	8
7,89%	71,05%	21,05%

**Totale 38**

<b>Nazionalità italiana</b>	<b>Europea non italiana</b>	<b>Extraeuropea</b>
38	0	0
100,00%	0,00%	0,00%

**Totale 38**

<b>Laurea</b>	<b>Scuola media inferiore</b>	<b>Scuola media superiore</b>	<b>Scuola elementare</b>	<b>Nessun titolo</b>
3	14	20	1	0
7,89%	36,84%	52,63%	2,63%	0,00%

**Totale 38**

## ANZIANITÀ ASSOCIATIVA

<b>da 0 a 5 anni</b>	<b>da 6 a 10 anni</b>	<b>da 11 a 20 anni</b>	<b>oltre 20 anni</b>
57	10	25	73
34,55%	6,06%	15,15%	44,24%

**Totale 165**



## OCCUPAZIONE: SVILUPPO E VALORIZZAZIONE DEI LAVORATORI

### **Politiche del lavoro e salute e sicurezza, contratti di lavoro applicati**

Solidarietà applica il CCNL delle Cooperative sociali a tutti i lavoratori della cooperativa (Soci e dipendenti). Non ci sono differenze tra le politiche lavorative applicate ai soci lavoratori e ai dipendenti non soci.

In merito alle forme contrattuali la cooperativa tende a privilegiare il part-time che rappresentano circa il 92% dei contratti totali, questo deriva sia dalla natura dei servizi gestiti che non sempre permette di offrire incarichi a tempo pieno sia dalla forte componente femminile della forza lavoro (76%) della cooperativa che necessita di conciliare tempi di vita e tempi di lavoro. Nel corso del 2021 la cooperativa, dove possibile, ha incentivato lo smart-working a tutela della salute dei propri lavoratori, ma per meglio conciliare tempi di vita e tempi di lavoro. In merito alla salute e sicurezza la politica approvata dai vertici aziendali si pone i seguenti obiettivi:

- aumentare la motivazione del personale in riferimento alla gestione della sicurezza;
- far fronte con tempestività ed efficacia ad emergenze o incidenti che dovessero verificarsi nell'erogazione dei servizi;
- rispettare le leggi e i regolamenti vigenti, nonché gli standard interni e/o definiti dai clienti;
- fornire la formazione necessaria in relazione ai rischi e alle attività svolte dai vari lavoratori incentivando gli stessi al miglioramento continuo della sicurezza nei luoghi di lavoro;
- effettuare riesami e valutazioni delle proprie operazioni per quantificare costantemente i progressi riscontrati nel settore sicurezza;
- considerare la salute e sicurezza dei lavoratori come parte integrante della gestione aziendale;
- coinvolgere e consultare i lavoratori ascoltando le loro richieste direttamente o attraverso il loro rappresentanti;
- coinvolgere e sensibilizzare fornitori/manutentori sulla prevenzione dell'inquinamento e sulle problematiche della sicurezza al fine di accrescerne la consapevolezza;
- diffondere gli obiettivi per la sicurezza ed i programmi di attuazione per il loro raggiungimento all'intero personale fornendo tutte le risorse umane e strumentali necessarie;
- utilizzare macchine e attrezzature di lavoro in conformità a quanto previsto dalla normativa vigente e dal manuale d'uso e manutenzione; adottando idonee
- ridurre o eliminare i rischi per la salute e la sicurezza dei lavoratori adottando idonee misure di valutazione e tutela, di tipo tecnico, organizzativo e procedurale, concretamente attuabili in relazione alle attività svolte. Realizzare e mantenere nel tempo ambienti di lavoro salubri e sicuri;

Numero Occupati: 337

N. occupati svantaggiati: 98

## OCCUPATI SOCI E NON SOCI

occupati soci maschi

28

occupati soci femmine

87

---

**Totale 115**

occupati non soci maschi

51

occupati non soci femmine

171

---

**Totale 222**

occupati soci fino ai 40 anni

24

occupati soci da 41 a 60 anni

79

occupati soci da 41 a 60 anni

12

---

**Totale 115**

occupati NON soci fino ai 40 anni

158

occupati NON soci da 41 a 60 anni

60

occupati NON soci da 41 a 60 anni

4

---

**Totale 222**

Occupati soci con Laurea

20

Occupati soci con Scuola media superiore

55

Occupati soci con Scuola media inferiore

39

Occupati soci con Scuola elementare

1

Occupati soci con Nessun titolo

0

---

**Totale 115**

Occupati NON soci con Laurea	Occupati NON soci con Scuola media superiore	Occupati NON soci con Scuola media inferiore
40	148	33
Occupati NON soci con Scuola elementare	Occupati NON soci con Nessun titolo	
0	1	

---

**Totale 222**

Occupati soci con Nazionalità Italiana	Occupati soci con Nazionalità Europea non italiana	Occupati soci con Nazionalità Extraeuropea
112	3	0

---

**Totale 115**

Occupati NON soci con Nazionalità Italiana	Occupati NON soci con Nazionalità Europea non italiana	Occupati soci con Nazionalità Extraeuropea
213	4	5

---

**Totale 222**

## **VOLONTARI E TIROCINANTI (SVANTAGGIATI E NON)**

Volontari Svantaggiati Maschi	Volontari Svantaggiati Femmine	Volontari NON Svantaggiati Maschi	Volontari NON Svantaggiati Femmine
0	0	0	0

---

**Totale svantaggiati 0**

---

**Totale NON svantaggiati 0**

Tirocinanti Svantaggiati Maschi	Tirocinanti Svantaggiati Femmine	Tirocinanti NON Svantaggiati Maschi	Tirocinanti NON Svantaggiati Femmine
0	1	0	0

---

**Totale svantaggiati 1**

---

**Totale NON svantaggiati 0**

## OCCUPATI SVANTAGGIATI SOCI E NON SOCI

Occupati Svantaggiati soci Maschi

10

Volontari Svantaggiati soci Femmine

28

---

**Totale 38**

Occupati Svantaggiati NON soci Maschi

20

Volontari Svantaggiati NON soci Femmine

40

---

**Totale 60**

Fino a 40 anni

34

da 41 a 60 anni

50

oltre 60 anni

14

34,69%

51,02%

14,29%

---

**Totale 98**

Laurea

14

14,29%

Scuola media superiore

54

55,10%

Scuola media inferiore

28

28,57%

Scuola elementare

1

1,02%

Nessun titolo

1

1,02%

---

**Totale 98**

NAZIONALITÀ		
<b>italiana</b>	<b>Europea non italiana</b>	<b>Extraeuropea</b>
96	0	2
97,96%	0,00%	2,04%
		<b>Totale 98</b>

DETENUTI ED EX DETENUTI		
<b>Tirocinio</b>	<b>Contratto</b>	<b>Altro</b>
0	0	0
		<b>Totale 0</b>

DISABILI FISICI		
<b>Tirocinio</b>	<b>Contratto</b>	<b>Altro</b>
0	92	0
		<b>Totale 92</b>

DISABILI, PSICHICI E SENSORIALI		
<b>Tirocinio</b>	<b>Contratto</b>	<b>Altro</b>
0	5	0
		<b>Totale 5</b>

MINORI (FINO A 18 ANNI)		
<b>Tirocinio</b>	<b>Contratto</b>	<b>Altro</b>
0	0	0
		<b>Totale 0</b>

PAZIENTI PSICHIATRICI		
<b>Tirocinio</b>	<b>Contratto</b>	<b>Altro</b>
0	0	0
		<b>Totale 0</b>



## TOSSICODIPENDENTI/ ALCOLISTI (DIPENDENZE PATOLOGICHE)

Tirocinio	Contratto	Altro
0	1	0

Totale 1

TOTALE 98

## TIPOLOGIA DI CONTRATTI DI LAVORO APPLICATI

### Nome contratto

CONTRATTO COLLETTIVO NAZIONALE PER LE LAVORATRICI E LAVORATORI DEL SETTORE SOCIO -SANITARIO ASSISTENZIALE -EDUCATIVO E DI INSERIMENTO LAVORATIVO - "CCNL COOPERATIVA SOCIALI"

Dipendenti a tempo indeterminato e a tempo pieno	25	7,42%
Dipendenti a tempo indeterminato e a part time	202	59,94%
Dipendenti a tempo determinato e a tempo pieno	1	0,30%
Dipendenti a tempo determinato e a part time	109	32,34%
Collaboratori continuative	0	0,00%
Lavoratori autonomi	0	0,00%
Altre tipologie di contratto	0	0,00%

Totale 337



## STRUTTURA DEI COMPENSI, DELLE RETRIBUZIONI, DELLE INDENNITÀ EROGATE

### ORGANO DI AMMINISTRAZIONE E CONTROLLO

<b>Retribuzione annua lorda minima</b>	<b>Retribuzione annua lorda massima</b>	<b>Rapporto</b>
14.396,00 €	32.948,00 €	2,29

<b>Nominativo</b>	<b>Tipologia</b>	<b>Importo</b>
Consiglio di amministrazione	compensi	11.873,00 €

<b>Nominativo</b>	<b>Tipologia</b>	<b>Importo</b>
Collegio sindacale	compensi	10.500,00 €

### DIRIGENTI

<b>Nominativo</b>	<b>Tipologia</b>	<b>Importo</b>
Direttore	retribuzione	32.948,00 €

### VOLONTARI

<b>Importo dei rimborsi complessivi annuali</b>	<b>Numero volontari che hanno usufruito del rimborso</b>
0	0

### TURNOVER

<b>Entrati nell'anno di rendicontazione (A)</b> (Tutte le assunzioni avvenute al 31/12)	<b>Usciti nell'anno di rendicontazione (B)</b> (Tutte le cessazioni, dimissioni, licenziamenti, pensionamenti, ecc.. avvenute al 31/12)	<b>Organo medio al 31/12 (C)</b>
104	68	318

**Rapporto % Turnover 54%**

### N. MALATTIE E INFORTUNI E INCIDENZA

<b>N. infortuni professionali</b>	<b>N. malattie professionali</b>
3	0

**Totale 3**

## FORMAZIONE

### Tipologia e ambiti corsi di formazione

Il piano formativo aziendale è composto sia da formazione in materia di salute e sicurezza (salute e sicurezza, haccp, preposti, primo soccorso, antincendio, rls, che in materia ambientale (formazione obbligatoria per addetti al CdR, formazione dei responsabili mediante la partecipazione a corsi o seminari specifici), che da formazione aggiuntiva inserita mediante la partecipazione a progetti finanziati e riguardanti aspetti qualitativi relativi alle tipologie di servizio erogato (es. privacy, sistemi di gestione aziendali, metodologie di lavoro per particolari settori). La pianificazione è annuale ma viene riverificata mensilmente in base alle nuove assunzioni e acquisizioni di servizi. L'attuazione avviene mediante il coinvolgimento dei coordinatori e dei responsabili di settore per poter provvedere a togliere i lavoratori coinvolti dai turni e sostituirli al fine di permettere la loro partecipazione. La selezione dei docenti è effettuata tramite agenzia formativa selezionata.

### TIPOLOGIA E AMBITI CORSI DI FORMAZIONE

#### Ambito formativo

Salute e sicurezza

#### Tipologia corsi di formazione e aggiornamento continuo (specifici)

Salute e Sicurezza dei lavoratori art. 37 D. Lgs. 81/2008 (8 ore)

#### Breve descrizione (facoltativo)

Corso completo su salute e sicurezza dei lavoratori art. 37 D. Lgs. 81 - 2008 ai neoassunti servizi a basso rischio (front-office sanitari, pulizie civili) - corso completo di 8 ore.

#### n. ore di formazione

584

#### n. lavoratori formati

73

#### Ambito formativo

Salute e sicurezza

#### Tipologia corsi di formazione e aggiornamento continuo (specifici)

Aggiornamento Salute e Sicurezza lavoratori art. 37 D. Lgs. 81/2008 (6 ore)

#### Breve descrizione

Aggiornamento quinquennale dei lavoratori che hanno già ricevuto in precedenza formazione in materia di Salute e Sicurezza sul lavoro (corso di 6 ore)

#### n. ore di formazione

312

#### n. lavoratori formati

52

**Ambito formativo**

Salute e sicurezza

**Tipologia corsi di formazione e aggiornamento continuo (specifica)**

Addetti antincendio Rischio Medio (8 ore)

**Breve descrizione**

Formazione completa per i nuovi addetti antincendio rischi medio.

**n. ore di formazione**

376

**n. lavoratori formati**

47

**Ambito formativo**

Salute e sicurezza

**Tipologia corsi di formazione e aggiornamento continuo (specifica)**

Aggiornamento per addetti Antincendio rischio medio (5 ore)

**Breve descrizione**

Formazione di aggiornamento per addetti antincendio che operano in servizi in cui è prevista la gestione delle emergenze (prova pratica di spegnimento).

**n. ore di formazione**

10

**n. lavoratori formati**

2

**Ambito formativo**

Salute e sicurezza

**Tipologia corsi di formazione e aggiornamento continuo (specifica)**

Aggiornamento per addetti di primo soccorso

**Breve descrizione**

Corso di aggiornamento periodico per addetti al primo soccorso con prova pratica (4 ore).

**n. ore di formazione**

4

**n. lavoratori formati**

1

**Ambito formativo**

Salute e sicurezza

**Tipologia corsi di formazione e aggiornamento continuo (specifica)**

Formazione completa Rappresentanti dei Lavoratori per la Sicurezza (32 ore)

**Breve descrizione**

Formazione completa a seguito di variazione nomine RLS (32 ore).

**n. ore di formazione**

64

**n. lavoratori formati**

2

**Ambito formativo** Salute e sicurezza  
**Tipologia corsi di formazione e aggiornamento continuo (specifica)** Formazione particolare e aggiuntiva per preposti

**Breve descrizione**  
Formazione particolare e aggiuntiva per preposti

**n. ore di formazione** 160  
**n. lavoratori formati** 20

---

**Ambito formativo** Certificazioni e modelli organizzativi  
**Tipologia corsi di formazione e aggiornamento continuo (specifica)** Sistemi di Gestione Integrati

**Breve descrizione**  
Corso per integrazione dei sistemi di gestione in riferimento alle norme ISO 9001, ISO 14001 e ISO 45001  
Corso iniziato nel 2020 e da terminare nel 2021.

**n. ore di formazione** 60  
**n. lavoratori formati** 5

---

**Ambito formativo** Altro  
**Tipologia corsi di formazione e aggiornamento continuo (specifica)** Seminario formativo ambientale: come cambia il Testo Unico Ambientale alla luce delle novità introdotte dal D.Lgs. 116/2020

**Altro Ambito formativo:**  
Ambientale

---

**Ambito formativo** Altro  
**Tipologia corsi di formazione e aggiornamento continuo (specifica)** Seminario formativo tecnico operativo

**Altro Ambito formativo:**  
Ambientale

**Breve descrizione**  
Seminario sulle corrette modalità di presentazione delle istanze di rinnovo iscrizione categoria 2-bis (trasporto rifiuti conto proprio) organizzato dall'Albo Gestori Ambientali

**n. ore di formazione** 4  
**n. lavoratori formati** 1

---

**Ambito formativo**

Altro

**Tipologia corsi di formazione e aggiornamento continuo (specifica)**Il trattamento dei dati personali per gli addetti ai lavori  
(servizi front-office sanitari)**Altro Ambito formativo:**

Privacy

**n. ore di formazione**

1

**n. lavoratori formati**

129

**Ambito formativo**

Salute e sicurezza

**Tipologia corsi di formazione e aggiornamento continuo (specifica)**

Corso PESCAT per addetto impiegato nei servizi amministrativi

**n. ore di formazione**

50

**n. lavoratori formati**

5

**Ambito formativo**

Salute e sicurezza

**Tipologia corsi di formazione e aggiornamento continuo (specifica)**

Formazione SEI TOSCANA PER TABLET

**n. ore di formazione**

2

**n. lavoratori formati**

4

**Ambito formativo**

Salute e sicurezza

**Tipologia corsi di formazione e aggiornamento continuo (specifica)**Buone Pratiche di gestione delle diete speciali nel servizio di  
porzionamento pasti mense scolastiche (Fondimpresa)**n. ore di formazione**

16

**n. lavoratori formati**

10

**Ambito formativo**

Salute e sicurezza

**Tipologia corsi di formazione e aggiornamento continuo (specifica)**

Esperto del Sistema Rifiuti

**n. ore di formazione**

15

**n. lavoratori formati**

1

**Ambito formativo**

Salute e sicurezza

**n. ore di formazione**

4

**Tipologia corsi di formazione e aggiornamento continuo (specificata)**

Compilazione MUD

**n. lavoratori formati**

1

**Ambito formativo**

Salute e sicurezza

**n. ore di formazione**

40

**Tipologia corsi di formazione e aggiornamento continuo (specificata)**

Sistemi di Gestione Integrati ED. 1 (Fondimpresa)

**n. lavoratori formati**

5

**Ambito formativo**

Salute e sicurezza

**n. ore di formazione**

3,5

**Tipologia corsi di formazione e aggiornamento continuo (specificata)**

Gestione degli audit interni e azioni di miglioramento

**n. lavoratori formati**

1

**Ambito formativo**

Salute e sicurezza

**n. ore di formazione**

40

**Tipologia corsi di formazione e aggiornamento continuo (specificata)**

Valutatore ISO 45001:2018 SGSSL

**n. lavoratori formati**

1

**Ambito formativo**

Salute e sicurezza

**n. ore di formazione**

3

**Tipologia corsi di formazione e aggiornamento continuo (specificata)**

Gestione della manutenzione programmata e della manutenzione a richiesta sulla piattaforma Archibus

**n. lavoratori formati**

1

**Ambito formativo**

Salute e sicurezza

**n. ore di formazione**

4

**Tipologia corsi di formazione e aggiornamento continuo (specificata)**

Corso PLE- Aggiornamento

**n. lavoratori formati**

3

**Ambito formativo**

Salute e sicurezza

**n. ore di formazione**

0,75

**Tipologia corsi di formazione e aggiornamento continuo (specifica)**

Formazione interna operatori addetti ai servizi di front-office sanitario appalto CNS

**n. lavoratori formati**

52

**Ambito formativo**

Salute e sicurezza

**n. ore di formazione**

12

**Tipologia corsi di formazione e aggiornamento continuo (specifica)**

Buone pratiche di soccorso veterinario per addetti alla cattura di cani e gatti incidentati

**n. lavoratori formati**

5

**Ambito formativo**

Salute e sicurezza

**n. ore di formazione**

2

**Tipologia corsi di formazione e aggiornamento continuo (specifica)**

Formazione interna operatori addetti ai servizi di pulizia

**n. lavoratori formati**

11

**Ambito formativo**

Salute e sicurezza

**n. ore di formazione**

6

**Tipologia corsi di formazione e aggiornamento continuo (specifica)**

Formazione Programma CUP 2.0 /ONIT

**n. lavoratori formati**

52

**Ambito formativo**

Salute e sicurezza

**n. ore di formazione**

10

**Tipologia corsi di formazione e aggiornamento continuo (specifica)**

Formazione Programma CUP 2.0 /ONIT

**n. lavoratori formati**

16



**Ambito formativo**

Salute e sicurezza

**n. ore di formazione**

25

**Tipologia corsi di formazione e aggiornamento continuo (specifica)**

Formazione Programma CUP 2.0 /ONIT

**n. lavoratori formati**

3

**Ambito formativo**

Salute e sicurezza

**n. ore di formazione**

70

**Tipologia corsi di formazione e aggiornamento continuo (specifica)**

Formazione Programma CUP 2.0 /ONIT

**n. lavoratori formati**

1

**Ambito formativo**

Salute e sicurezza

**n. ore di formazione**

8

**Tipologia corsi di formazione e aggiornamento continuo (specifica)**

Corso aggiornamento RLS

**n. lavoratori formati**

2

**ORE MEDIE DI FORMAZIONE PER ADDETTO****Ore di formazione complessivamente erogate nel periodo di rendicontazione**

3.745,5

**Totale organico nel periodo di rendicontazione**

318

**Rapporto**

12

## QUALITÀ DEI SERVIZI

### Attività e qualità dei servizi

#### Descrizione:

Solidarietà opera nell'ambito della fornitura di servizi per enti pubblici e aziende private, finalizzate all'inserimento lavorativo di lavoratori svantaggiati. Ai propri clienti, Solidarietà offre una pluralità di servizi dagli alti standard qualitativi. Di seguito riportiamo un elenco dei principali servizi che svolgiamo per i nostri clienti:

- servizi di portineria
- servizi di centralino
- servizi di ritiro- smistamento e consegna corrispondenza postale e interna;
- servizi di prenotazione telefonica di prestazioni sanitarie;
- servizi di front - office di accettazione prestazioni, prelievi, riscossione ticket sanitari e consegna referti;
- servizi di controllo esenzioni e recupero ticket;
- servizi di contact center;
- servizi di pulizia e di manutenzione delle aree a verde;
- servizi di facchinaggio e volantinaggio;
- servizi di archiviazione materiale librario;
- servizi di assistenza scolastica (supporto mensa, vigilanza scuolabus);
- servizi di accalappia cani e gestione canile;

#### La cooperativa ha le seguenti iscrizioni agli Albi

1. **Albo Società Cooperative A101152**
2. **Albo Nazionale gestori ambientali FI/017230 categoria 1D-2bis**
3. **Albo Trasportatori conto terzi**
4. **Imprese di pulizia**
5. **Imprese di facchinaggio**
6. **Registro Operatori delle Comunicazioni (ROC)**

Forte del suo carattere "**sociale** " ma dall'animo marcatamente imprenditoriale, la cooperativa è dotata di una organizzazione aziendale che mette al primo posto la qualità dei servizi offerti, la cui tipologia è ampiamente diversificata per venire incontro alle diverse esigenze dei clienti. L'alta qualità delle prestazioni è frutto anche del grande impegno nel campo della formazione continua, considerata uno degli strumenti più efficaci per la crescita della cooperativa e della sua presenza sul mercato.

Scegliere i servizi di Solidarietà significa acquisire un vantaggio competitivo: la qualità dei servizi sposa infatti la solidarietà sociale e l'efficienza aziendale, facilitando da un lato l'inserimento lavorativo dei diversamente abili e permettendo dall'altro lato a enti pubblici e privati di ottemperare alle normative relative alla loro assunzione assicurandosi personale altamente qualificato e flessibile, che può essere impiegato in una pluralità di servizi. Rispetto alle sinergie con i vari soggetti dei territori, in riferimento al tema dell'inserimento lavorativo, Solidarietà è consapevole che il disagio è una realtà complessa e richiede interventi da attivare su più fronti e che l'apporto di competenze ed esperienze di altri attori sociali del territorio è indispensabile per il buon esito dell'intervento e per la realizzazione di processi di inclusione sociale. Per questo Solidarietà promuove e crea continuamente occasioni costanti di scambio e di passaggio di informazioni con i servizi sociali e quelli di riferimento come: SER.D (servizio tossicoalcoldipendenze), CSM (Centro Salute Mentale), U.E.P.E (uffici per l'esecuzione Penale Esterna) Centri per l'impiego. Da alcuni anni la Cooperativa Solidarietà ha iniziato un percorso di certificazione della propria attività al fine di documentare un impegno a favore della qualità dell'organizzazione aziendale delle prestazioni erogate (EN ISO 9001) e della salvaguardia dei lavoratori (EN ISO 45001) e dell'ambiente (EN ISO 14001).

#### **Attività presidiate ex attività di interesse generale art. 2 del decreto legislativo n. 112/2017**

p) servizi finalizzati all'inserimento o al reinserimento nel mercato del lavoro dei lavoratori e delle persone di cui all'articolo 2, comma 4, del decreto legislativo recante revisione della disciplina in materia di impresa sociale, di cui all'articolo 1, comma 2, lettera c), della legge 6 giugno 2016, n. 106;

#### **Carattere distintivo nella gestione dei servizi**

## **PERCORSI DI INSERIMENTO LAVORATIVO**

#### **Descrivere brevemente come si realizzano i progetti di inserimento personalizzati**

Nell'ambito dei progetti di inserimento lavorativo personalizzati si distinguono tre principali modalità di azione.

- Attivazione di tirocinio formativo e/o inserimento socio-terapeutico.

La procedura di attivazione consiste:

- individuazione della persona disabile, destinataria del percorso di inserimento, attraverso le segnalazioni da parte dei servizi sociali e/o centro per l'impiego.
- Colloquio con la persona disabile in presenza del Servizio Sociale che lo segue.
- stipula della convenzione con il Centro per l'Impiego territoriale di riferimento.

- Stipula di convenzioni con aziende private e collocamento mirato secondo Art. 12/bis della legge 68/99.
- Contratto di lavoro subordinato con periodo di prova di persone disabili o svantaggiate individuate attraverso le liste di categorie protette.

Queste due modalità di inserimento seguono la seguente procedura:

- individuazione della persona disabile attraverso le domande di lavoro presentate a Solidarietà.
- organizzazione dei colloqui di selezione al fine di individuare la persona più idonea al tipo di servizio in cui dovrà essere inserito, in base alle proprie caratteristiche psico-fisiche e al tipo di mansioni.
- la persona disabile nell'apprendimento delle mansioni lavorative e nel monitoraggio del percorso.

Le modalità di azione sopra descritte sono caratterizzate, oltre che dall'individuazione del soggetto disabile svantaggiato, anche dalla stesura di un progetto individualizzato dove sono dettagliate le fasi dell'inserimento che vengono monitorate e verificate in un tempo definito del progetto. Le figure coinvolte nel percorso sono il responsabile degli inserimenti lavorativi e il tutor degli inserimenti che lavorano in equipe per la preparazione del soggetto al percorso nonché al monitoraggio sul campo al fine di verificare l'efficacia del percorso.

Nell'ambito dei progetti di inserimento lavorativo personalizzati si distinguono le seguenti situazioni:

- a) Neoassunto con disabilità uguale o superiore al 46% - certificato di invalidità
- b) Neoassunti con svantaggio (soggetto con dipendenza, ex carcerati/carcerati fine pena, orfani, certificazione del SERD o dell'UEPE, certificato commissione USL);
- c) Tirocini per il reinserimento lavorativo attivati a seguito della partecipazione a bandi regionali specifici (es. bando Fondo Disabili);
- d) Inserimenti socioterapeutici attivati a seguito di convenzione con la USL;
- e) Lavori socialmente utili attivati tramite convenzione con UEPE (ad oggi non attivi presso la cooperativa)

Prima dell'inserimento sul luogo di lavoro il Responsabile degli Inserimenti Lavorativi (che svolge una funzione di facilitazione o mediazione ed interviene sia nel momento dell'ingresso della persona con disabilità nel contesto lavorativo sia nella gestione di un ambiente di lavoro) effettua un colloquio individuale allo scopo di redigere il Progetto di Inserimento Personalizzato che viene condiviso con il soggetto interessato e il Tutor che lo seguirà nel percorso.

Il Progetto di Inserimento Personalizzato descrive le potenzialità e aspettative del soggetto disabile/svantaggiato e viene descritto il percorso nel dettaglio sia nella descrizione degli obiettivi da raggiungere che per le modalità di esecuzione dell'inserimento.

### **c) Tirocini di inserimento lavorativo**

Per l'attivazione di tirocini finanziati, il RIL annualmente verifica sul sito internet della Regione Toscana la presenza di bandi specifici cui partecipare quali a titolo esemplificativo **Bando Regionale Fondo Disabili** o del **Bando Regionale GiovaniSi**, provvede alla predisposizione per la domanda di partecipazione al bando, prende contatti con il Centro Impiego di riferimento per l'eventuale individuazione del soggetto destinatario del tirocinio.

Ad approvazione della domanda presentata, viene trasmessa dal Centro per l'Impiego a Solidarietà la Convenzione che deve essere controfirmata per accettazione dal Legale Rappresentante e viene condiviso un progetto di inserimento individualizzato elaborato dall'Orientatore incaricato dal Centro Impiego e il RIL di Solidarietà.

Il Progetto di Inserimento Individualizzato deve essere firmato dal Referente del Collocamento Mirato, dal Legale Rappresentante e dal Tirocinante.

### **d) Inserimento socioterapeutico**

A seguito della richiesta pervenuta dai Servizi Sociali del territorio per l'attivazione di un percorso di inserimento socioterapeutico, viene firmata una Convenzione tra il Referente del Servizio Sociale che ha in carico la persona e il Legale Rappresentante di Solidarietà. Il documento descrive le modalità di attuazione generali dell'inserimento e i rispettivi impegni.

Per tutti i casi sopradescritti il RIL informa il Coordinatore Operativo dell'area a cui è assegnato l'inserimento lavorativo e il RUG/tutor del Servizio in cui viene inserito il soggetto, allo scopo di fornire informazioni sulle corrette modalità per relazionarsi con la persona in base alle eventuali specifiche problematiche sia per definire le corrette modalità per l'apprendimento delle attività previste nel servizio come descritto nel percorso di inserimento lavorativo.

Durante il periodo di inserimento (da un minimo di una settimana a massimo un mese) il RIL effettua una prima verifica sull'andamento relazionandosi con il RUG/tutor. In base a quanto emerso dal colloquio con il tutor si possono verificare le seguenti situazioni:

- Nessuna problematica riscontrata dal tutor > proseguimento monitoraggio in itinere,
- Criticità riscontrate dal tutor > valutazione della criticità ed eventuali modifiche al percorso di inserimento\*
- Criticità manifestate dal soggetto inserito a colloquio con l'interessato per la valutazione delle problematiche presenti e eventuali modifiche al percorso di inserimento\*.

La cadenza di monitoraggio di ciascun soggetto è indicata nel Progetto di Inserimento Personalizzato.

*(\*) qualora si tratti di un inserimento socioterapeutico l'andamento del percorso di inserimento viene condiviso anche con il servizio sociale che ha in carico la persona.*

Il percorso di inserimento lavorativo può avere una diversa durata in relazione alla tipologia:

- i tirocini e gli inserimenti socioterapeutici vengono monitorati per tutto ciò che è previsto in Convenzione;
- per i neoassunti con contratto a tempo determinato il percorso andrà di pari passo alla durata del contratto stesso e terminerà nel caso in cui ci sia una conferma del lavoratore a tempo indeterminato o una cessazione del rapporto lavorativo.

Per i tempi indeterminati potrebbe essere riattivato un percorso di inserimento a seguito della manifestazione di problematiche e criticità sia in ambito personale che lavorativo.

<b>N. percorsi di inserimento in corso al 31/12</b>	1
<b>di cui attivati nell'anno in corso</b>	1
<b>N. operatori dedicati all'inserimento lavorativo al 31 /12</b>	2

## IMPATTI DELL'ATTIVITÀ

### Ricadute sull'occupazione territoriale

Al 31 dicembre 2021 Solidarietà contava n 337 lavoratori di cui 79 maschi(24%) e n. 258 femmine (76%) dati che evidenziano una forte prevalenza femminile, quindi diamo, anche nel nostro piccolo, un contributo all'occupazione delle donne. Inoltre il 67% sono a tempo indeterminato e il 33% sono a tempo determinato, quindi con alta quota di lavoratori stabilizzati, ciò a conferma che per Solidarietà le persone sono la risposta più importante. Il 92% sono a part-time e l'8% a tempo pieno, ciò è dovuto alla forte presenza femminile della cooperativa che necessita di conciliare tempi di vita e tempi di lavoro, oltre alla natura dei servizi che la nostra cooperativa svolge che nella maggioranza dei casi non permette di affidare incarichi a tempo pieno. Rispetto al livello di studio il 18% circa ha conseguito una laurea mentre il 60% ha la scuola media Superiore e il 22% la scuola media inferiore. La nazionalità principale è per il 96% italiana. Riguardo all'età il 54% ha meno di 40 anni mentre il 41% è tra 40 a 60 anni e il 5% ha oltre 60 anni. Solidarietà ha al suo interno n. 98 lavoratori svantaggiati che rapportati al n- 239 dei lavoratori non svantaggiati risulta il 41,17% ampiamente al di sopra della percentuale prevista dalla legge 381/91. Facendo il focus sui lavoratori svantaggiati, vediamo che la componente femminile tra i lavoratori svantaggiati rimane comunque prevalente rispetto a quella maschile anche se con minore intensità. Rispetto

al titolo di studio il 68% ha una scolarizzazione medio/alta anche in questo caso con minore intensità rispetto al quadro generale. Riguardo all'età il 34% ha fino a 40 anni mentre il 52% ha tra 40 a 60 anni e il 14% ha più di 60 anni. I soci di Solidarietà sono il 34% dei lavoratori, la percentuale prima dell'avvio dell'appalto dei servizi del settore front-office aziende sanitarie Toscane era maggiore del 50%.

### Andamento occupati nei 3 anni

Media occupati del periodo di rendicontazione	Media occupati (anno -1)	Media occupati (anno -2)
318	202	186
	Media occupati del periodo rendicontazione	Media occupati (anno -1)
	0	0
		Media occupati (anno -2)
		0

### Rapporto con la collettività

Nell'ambito del tema della comunicazione interna ed esterna il Cda intende promuovere la progettazione di un evento di carattere sportivo o di intrattenimento, mirato al coinvolgimento del personale della cooperativa, dei loro familiari ed aperto alla collettività, finalizzato alla valorizzazione dei rapporti interpersonali, alla partecipazione e sensibilizzazione sui valori della nostra esperienza sociale.

### Rapporto con la Pubblica Amministrazione

Il rapporto della Cooperativa con la pubblica amministrazione avviene principalmente come erogatore di servizi con contratti stipulati a seguito di procedure ad evidenza pubblica, infatti circa 96% del fatturato di Solidarietà è derivato da appalti pubblici. Di seguito si riportano gli altri momenti di scambio tra cooperativa e Amministrazione Pubblica di rilievo.

Ambito attività svolta	Descrizione attività svolta	Denominazione P.A. coinvolta
Co-progettazione dei servizi erogati dei progetti di inserimento	Progetto S.I.S.T.E.MA- - a valere sul POR FSE TOSCANA 2014-2020 Servizi di accompagnamento delle persone disabili e soggetti vulnerabili (2° ed.)	P.A. coinvolta Società della Salute Senese

<b>Ambito attività svolta</b>	<b>Descrizione attività svolta</b>	<b>Denominazione P.A. coinvolta</b>
Co-progettazione dei servizi erogati o dei progetti di inserimento	PROGETTO ALL INCLUSIVE 2-a valere sul POR FSE TOSCANA 2014-2020- Servizi di accompagnamento delle persone disabili e soggetti vulnerabili (2° ed.)	P.A. coinvolta Fondazione Territori Sociali Alta Valdelsa

<b>Ambito attività svolta</b>	<b>Descrizione attività svolta</b>	<b>Denominazione P.A. coinvolta</b>
Co-progettazione dei servizi erogati o dei progetti di inserimento	PROGETTO RISORSA a valere sul POR FSE TOSCANA 2014-2020- Servizi di accompagnamento delle persone disabili e soggetti vulnerabili (2° ed.)	S.d.S Amiata Senese e Val D'Orcia

### **Impatti ambientali**

Le attività svolte dalla cooperativa riguardano prevalentemente servizi di front-office e portineria erogati presso soggetti terzi. Gli impatti ambientali significativi possono essere ricondotti al consumo energetico e al consumo di carta. per la riduzione dei propri impatti la cooperativa ha installato presso la propria sede legale pannelli fotovoltaici per la produzione e cessione di energie rinnovabile. Ha inoltre installato temporizzatori / timer corrente nelle apparecchiature dell'area relax (macchina erogatrice caffè e snack) e nella fotocopiatrice, sensori di movimento per luci esterne. Sta progressivamente sostituendo i neon a mercurio con lampade led. Ha in dotazione nel proprio parco auto aziendale alcuni mezzi a gpl/metano.

Per il settore pulizie ha introdotto criteri CAM nell'acquisto delle sostanze chimiche ed erogatori per la riduzione degli imballaggi delle sostanze chimiche.

Per la carta, oltre a sensibilizzare i propri dipendenti ad utilizzo razionale delle riserve, Solidarietà acquista carta marchio FSC.

<b>Ambito attività svolta</b>	<b>Settore Specifico azione intrapresa</b>	<b>Descrizione attività</b>
Utilizzo di fonte rinnovabili	energia	pannelli fotovoltaici per la riduzione di energia elettrica
Consumo Energetico	energia	installazione di dispositivi/apparecchiature a minor consumo, con l'utilizzo di un impianto con luci LED.



**Ambito attività svolta**

Emissioni Inquinanti

**Settore Specifico  
azione intrapresa**

carburante

**Descrizione attività**

sostituzione progressiva di automezzi a benzina  
con mezzi a metano/gpl

**Ambito attività svolta**

Utilizzo di materiali  
o prodotti

**Settore Specifico  
azione intrapresa**

produzione rifiuti

**Descrizione attività**

utilizzo toner con cartucce rigenerabili e utilizzo carta FSC,  
utilizzo prodotti chimici linea CAM ed erogatori con  
contenitori riutilizzabili contaminate da sostanze  
pericolose.







---

# SITUAZIONE

Economico-Finanziaria

---

# ATTIVITÀ E OBIETTIVI ECONOMICO-FINANZIARI

## **Situazione economica, finanziaria e patrimoniale**

Il valore della produzione nel suo complesso è aumentato del 89,29%. Nel corso del 2021 abbiamo avuto un aumento di fatturato complessivamente di euro 3.511.514 (+90%). L'aumento è da imputare sostanzialmente all'avvio, a partire dal mese di Agosto 2020, dei servizi di front office da destinare alle Aziende Sanitarie della Regione Toscana. La cooperativa come consorziata esecutrice del Consorzio Nazionale Servizi (CNS) insieme ad altri Operatori Economici è risultata aggiudicataria definitivamente dei 3 lotti posti in gara per la durata di 6 anni, questo ha portato Solidarietà ad avere un incremento significativo del fatturato nel settore dei front office sanitari (core business della cooperativa con il 81% rispetto al totale) portandolo da euro 2.758.000 circa 370.000 euro a circa 5.981.000 euro. La voce altri ricavi e proventi è aumentata, passando da 50.554 euro a 65.098 euro, al suo interno contributi in conto esercizio di competenza dell'esercizio ammontano a Euro 33.493 euro. I costi della produzione nel loro complesso sono aumentati del +76,1%, la voce ha subito un aumento di euro 2.945.317, incremento derivante sostanzialmente dall'aumento dei costi del personale e dei materiali di consumo a seguito dall'aumento dei volumi di attività del settore front office sanità. Inoltre la cooperativa ha provveduto ad effettuare accantonamenti a fondo svalutazione crediti per euro 148.038 per crediti in sofferenza e al fondo rischi ed spese per futuri rinnovi contrattuali del CCNL Cooperative Sociali per Euro 80.000. Il risultato dell'area caratteristica aziendale è positivo pari a Euro 657.414 con un netto miglioramento rispetto allo scorso esercizio in cui il risultato è stato di € 76.673, ciò è stato influenzato in maniera significativa dalle marginalità del settore core e di conseguenza dell'intera cooperativa. Rimangono con risultato negativo le altre gestioni (finanziaria e tributaria) con un peggioramento per la gestione finanziaria rispetto al 2020, a cui ha contribuito un aumento degli oneri bancari (+51.694) derivante da una maggiore esposizione bancaria come naturale conseguenza della crescita del fatturato. Il risultato finale è positivo pari a euro 454.417 con miglioramento di rilievo rispetto al 2020 in cui avevamo avuto utile di 19.810 euro. Da un punto di vista finanziario abbiamo un equilibrio sia nel breve che nel lungo periodo, come evidenziato dalla composizione % delle fonti e impieghi di capitale; dal risultato del acid test (Ld+LI/PC) (pari 1,1), dall'indice di copertura delle Immobilizzazioni (CP+PL/IN) (pari a 1,9). Aspetto da migliorare, è la capitalizzazione della nostra azienda come conferma l'ammontare del Capitale proprio che rappresenta il 15% del totale fonti di finanziamento della nostra cooperativa, anche se rispetto al parametro del 2020 (6%) abbiamo avuto un netto miglioramento.

## ATTIVO PATRIMONIALE, PATRIMONIO PROPRIO, UTILE DI ESERCIZIO

Dati da Bilancio economico	€	7.409.768,00
Attivo patrimoniale	€	4.900.108,00
Patrimonio proprio	€	725.973,00
Utile di esercizio	€	454.417,00

## VALORE DELLA PRODUZIONE

Valore della produzione anno di rendicontazione	Valore della produzione anno di rendicontazione (anno -1)	Valore della produzione anno di rendicontazione (anno -2)
€ 7.474.866,00	€ 3.948.808,00	€ 3.470.463,00

## COMPOSIZIONE DEL VALORE DELLA PRODUZIONE

Composizione del Valore della produzione (derivazione dei ricavi)	Valore della produzione	Ripartizione % ricavi
Ricavi da Pubblica Amministrazione	€ 7.099.794,00	94,98 %
Ricavi da aziende profit	€ 308.661,00	4,13 %
Ricavi da organizzazioni del terzo settore e della cooperazione	€ 24.965,00	0,33 %
Ricavi da persone fisiche	€ 41.446,00	0,55 %
<b>Totale</b>	<b>€ 7.474.866,00</b>	

## FATTURATO PER SERVIZIO (EX ATTIVITÀ DI INTERESSE GENERALE EX ART. 2 DEL D.LGS. 112/2017)

Tipologia Servizi		Fatturato
p) servizi finalizzati all'inserimento o al reinserimento nel mercato del lavoro dei lavoratori e delle persone di cui al comma 4	€	7.409.768,00
<b>Totale</b>		<b>€ 7.409.768,00</b>

## FATTURATO PER SERVIZIO COOPERATIVE TIP.B

### Area servizi a commercio

Pulizie, Custodia e manutenzione edifici	€	1.043.789,00
Igiene ambientale e salubrità degli ambienti	€	75.516,00
Servizi amministrativi e servizi front & back office	€	6.014.949,00
Manutenzione verde e aree grigie	€	12.033,00
Altro	€	263.481,00
Servizi bibliotecari, gestione canili, lavanderia, scolastici, volantinaggio, locazioni, energia elettrica		
<b>Totali</b>		<b>€ 7.409.768,00</b>

### Fatturato per Territorio

#### Provincia

Siena	€	4.312.717,00
Firenze	€	2.513.665,00
Grosseto	€	166.717,00
Pistoia	€	17.491,00
Arezzo	€	399.178,00



**RSI**

# RESPONSABILITÀ SOCIALE E AMBIENTALE

## Buone pratiche

Il ruolo dell'economia sociale nell'ambito della Toscana ha assunto nell'ultimo decennio un'importanza crescente nella sua qualità di strumento di intervento imprenditoriale e di creazione di occupazione aggiuntiva rispetto all'economia di carattere **“tradizionale”**. Nell'ambito di questa crescita economica e sociale hanno assunto particolare rilievo le realtà proprie dell'universo dell'impresa sociale in senso proprio: cooperazione sociale tipo A e B.

Le stesse realtà assumono un rilievo specifico in funzione del ruolo di carattere economico delle attività poste in essere, quale elemento unificante nel contesto ampio dell'economia sociale.

Solidarietà cooperativa Sociale in questo contesto, soprattutto nel territorio provinciale senese, ha giocato e gioca un ruolo importante sia per quanto riguarda la partecipazione ai progetti di rete che hanno coinvolto le pubbliche amministrazioni e i soggetti privati del territorio sia per la sua appartenenza a realtà associative che hanno un ruolo determinante nella sfera socio-economica del territorio.

Di seguito vengono riportati i principali progetti e le azioni attuate sul territorio nelle quali Solidarietà cooperativa Sociale è intervenuta come partner. Con riferimento al mercato privato Solidarietà ha continuato il percorso di promozione di Convenzioni Quadro per *“l'affidamento di commesse di lavoro da parte di imprese operanti sul territorio regionale finalizzate all'inserimento lavorativo di persone con disabilità.”* Rispetto all'art.12/bis della legge 68/99, percorsi che attraverso l'aggiudicazione di commesse, hanno portato avanti il tema degli inserimenti lavorativi sui diritti al lavoro dei disabili. Le convenzioni sono a firma del cliente/committente, dell'ARTI competente e della Cooperativa. Nel 2021 la cooperativa aveva convenzioni attive con la GFT Italia S.r.l.

Solidarietà dalla sua nascita ad oggi ha sviluppato negli anni i propri servizi fondando le proprie attività su principi di **attenzione al cliente, attenzione alla sicurezza dei propri dipendenti, attenzione all'ambiente e alla comunità locale**. In quest'ottica l'Azienda ha adottato e mantiene un Sistema Di Gestione Qualità e un Sistema Di Gestione Integrato Ambiente e Sicurezza con un approccio basato sulla valutazione dei rischi e delle opportunità in riferimento alle seguenti norme:- Per la qualità ISO 9001:2015 -Per l'Ambiente ISO 14001:2015 -Per la sicurezza 45001:2018. A livello gestionale, l'obiettivo di Solidarietà Cooperativa Sociale è quello di raggiungere la massima soddisfazione dei clienti e delle parti interessate, sviluppando la propria competitività e redditività nel rispetto rigoroso della normativa vigente e di alcuni principi



fondamentali quali:

- L'assicurazione della continuità e dell'affidabilità dei servizi erogati;
- La tempestività e l'efficacia nella gestione ordinaria, straordinaria nonché delle emergenze;
- La prevenzione e la riduzione dell'impatto ambientale connesso alle attività svolte;
- L'impegno alla prevenzione in materia di sicurezza nei luoghi di lavoro;
- La tutela della salute e della sicurezza dei lavoratori;
- L'attenzione al cliente
- L'utilizzo abituale e diffuso di sistemi di controllo;
- L'impegno al coinvolgimento ed alla consultazione dei lavoratori, anche attraverso il Rappresentante dei lavoratori per la Sicurezza;

La responsabilità della gestione della salute e sicurezza dei luoghi di lavoro e della gestione ambientale riguarda l'intera organizzazione aziendale, dal Datore di Lavoro fino ad ogni lavoratore, ciascuno secondo le proprie attribuzioni e competenze.

L'azienda si impegna al mantenimento del Sistema di Gestione Qualità e del Sistema di Gestione Ambiente e Sicurezza conformi alle normative ISO 9.001, ISO 14.001 e ISO 45.001 curandone il continuo miglioramento e coinvolgendo il personale interno ed i collaboratori esterni.

## PARTNERSHIP, COLLABORAZIONI CON ALTRE ORGANIZZAZIONI

Tipologia Partner	Denominazione Partnership	Tipologia Attività
Organizzazioni profit, Pubblica amministrazione, Cooperative	PROGETTO S.I.S.TE.M.A	<b>PROGETTO S.I.S.TE.M.A</b> a valere sul POR FSE TOSCANA 2014-2020 Servizi di accompagnamento delle persone disabili e soggetti vulnerabili (2° ed.) promosso dalla Società della Salute Senese con una partnership pubblico/privato con lo scopo principale di trovare risposte occupazionali, stabili se possibili, a soggetti disabili/vulnerabili, ma anche quello di sensibilizzare le aziende in modo che non vedono la disabilità/svantaggio un handicap discriminante nei confronti di tali soggetti ed infine quello di potenziare la rete territoriale del sociale.



Tipologia Partner	Denominazione Partnership	Tipologia Attività
Pubblica amministrazione, Organizzazioni profit, Cooperative	PROGETTO A.L.L.inclusi.Ve 2	<b>PROGETTO A.L.L.inclusi.Ve 2</b> a valere sul POR FSE TOSCANA 2014-2020- Servizi di accompagnamento delle persone disabili e soggetti vulnerabili (2° ed.) Il progetto nasce dalla co-progettazione tra soggetti di diversa natura sotto il coordinamento della S.D.S Alta val d'elsa finalizzato alla creazione di un sistema integrato e articolato di servizi per l'accompagnamento al lavoro di persone disabili e soggetti vulnerabili in carico ai soggetti socio sanitari.
Cooperative, Pubblica amministrazione	PROGETTO RISORSA	<b>PROGETTO RISORSA</b> a valere sul POR FSE TOSCANA 2014-2020- Servizi di accompagnamento delle persone disabili e soggetti vulnerabili (2° ed.) il progetto è stato promosso SOCIETA' DELLA SALUTE Amiata Senese e Val D'Orcia - VALDICHIANA in collaborazione con la società METRICA SOCIETÀ COOPERATIVA con altre realtà del terzo settore territoriali. Il progetto si pone l'obiettivo di sostenere l'ingresso nel mercato del lavoro di soggetti disabili e/o vulnerabili per aspetti legati alla salute mentale in carico ai servizi socio-sanitari territoriali e a rimuovere gli elementi di contesto che ne determinano le condizioni di esclusione e discriminazione nel mercato del lavoro. Il progetto si avvale dell'esperienza della co-progettazione pubblico-privata già sperimentata nel primo progetto PROSPETTIVA (Val di Chiana) e PARSIFAL(Amiata). L'ambito territoriale in cui ricade il progetto è la Zona-distretto dell'Amiata Senese - Val d'Orcia - Val Chiana Senese

## COINVOLGIMENTO DEGLI STAKEHOLDER

### Attività di coinvolgimento degli stakeholder

Solidarietà è consapevole delle responsabilità di essere una cooperativa sociale che opera nell'interesse della comunità, per la promozione umana e l'integrazione delle persone svantaggiate, attraverso azioni finalizzate al loro inserimento lavorativo oltre a garantire a tali soggetti le migliori condizioni economiche, sociali e professionali possibili in relazione alla competitività sul mercato. Nel perseguire la propria missione aziendale Solidarietà riconosce la centralità degli stakeholder in quanto destinatari del valore creato attraverso le attività aziendali e con essi condiviso, ciascuno in relazione alle proprie aspettative e prerogative. Per questo in linea con proprio codice etico, modello di sviluppo sostenibile si relaziona con i propri stakeholder con continuità nel rispetto di principi di correttezza, trasparenza e rispetto della normativa vigente. Il coinvolgimento degli stakeholder si fonda sulle seguenti basi:

- Condivisione periodica dei risultati sugli argomenti di reciproco interesse
- Valutazione degli interessi rilevanti per ogni categoria
- Comprensione profilo degli stakeholder e del posizionamento della Cooperativa nei loro confronti.

## NUMERO, TIPOLOGIA E MODALITÀ DI COINVOLGIMENTO DI STAKEHOLDER INTERNI

Categoria	Tipologia di relazione o rapporto	Livello di Coinvolgimento	Modalità di Coinvolgimento
Soci	Scambio mutualistico	Generale: attività complessiva della cooperativa	Modalità "monodirezionali" di tipo informativo (Es.: diffusione del bilancio sociale a tutti gli stakeholder);
Lavoratori	Scambio mutualistico	Generale: attività complessiva della cooperativa	Modalità "monodirezionali" di tipo informativo (Es.: diffusione del bilancio sociale a tutti gli stakeholder);

## NUMERO, TIPOLOGIA E MODALITÀ DI COINVOLGIMENTO DI STAKEHOLDER ESTERNI

<b>Categoria</b>	<b>Tipologia di relazione o rapporto</b>	<b>Livello di Coinvolgimento</b>	<b>Modalità di Coinvolgimento</b>
Committenti	Affidamento servizi, Beneficiari servizi	Generale: attività complessiva della cooperativa	Azioni di tipo "consultivo" (Es: invio del questionario di valutazione);
Fornitori	Acquisto prodotti e servizi	Generale: attività complessiva della cooperativa	Modalità "monodirezionali" di tipo informativo (Es.: diffusione del bilancio sociale a tutti gli stakeholder);
Istituti di credito	Finanziaria	Generale: attività complessiva della cooperativa	Modalità "monodirezionali" di tipo informativo (Es.: diffusione del bilancio sociale a tutti gli stakeholder);
Associazioni di categoria	Coinvolgimento	Generale: attività complessiva della cooperativa	Azioni "bidirezionali" (Es.: focus group gli stakeholder);
Sindacati	Contratti di lavoro	Generale: attività complessiva della cooperativa	Modalità "monodirezionali" di tipo informativo (Es.: diffusione del bilancio sociale a tutti gli stakeholder);
Partner	Coprogettazione	Specifico: confronto su un'attività specifica/settore specifico della cooperativa (es. politiche di welfare, inserimento lavorativo..)	Azioni "bidirezionali" (Es.: focus group gli stakeholder);

Modalità di coinvolgimento Azioni di tipo "consultivo" (Es: invio del questionario di valutazione);

Categoria Fornitori

Tipologia di relazione o rapporto Acquisto prodotti e servizi

Livello di Coinvolgimento Generale: attività complessiva della cooperativa



# COOPERAZIONE

# IL VALORE COOPERATIVO

La Cooperativa è una società (cioè un'impresa formata di persone) caratterizzata dallo scopo mutualistico, non di lucro, il presupposto principale sul quale si basa la forma di impresa cooperativa: un gruppo di persone che singolarmente non sarebbero in grado di perseguire un preciso risultato e che, unendosi insieme, creano le condizioni per farlo. Il vantaggio di scegliere di costituire una società nella forma cooperativa può essere dettata dal fatto che si può realizzare più semplicemente il sogno di praticare attività imprenditoriale. Siccome tutte le società cooperative sono orientate a soddisfare specifici bisogni di soci/e, al centro dell'impresa c'è la persona. In particolare le Cooperative Sociali (regolate dalla legge n.381 del 1981). Hanno il fine di realizzare e perseguire un interesse generale della collettività alla promozione umana. Sostanzialmente finalizzate all'integrazione dei cittadini nella società. La funzione sociale della cooperativa è riconosciuta dall'art. 45 della Costituzione *"La Repubblica riconosce la funzione sociale della cooperazione a carattere di mutualità e senza fini di speculazione privata. La legge ne promuove e favorisce l'incremento con i mezzi più idonei e ne assicura, con gli opportuni controlli, il carattere e le finalità."* La cooperativa è un'organizzazione aperta *" principio della porta aperta"* chiunque ne condivide i principi mutualistici e gli scopi sociali può chiedere di farne parte. Altro principio fondamentale che caratterizza la cooperativa è quello del voto capitario *"una testa un voto"* qualunque sia la quota posseduta il valore del socio in assemblea è sempre uguale a uno. Altro elemento caratterizzante le cooperative è la realizzazione di una *"Solidarietà intergenerazionale"* in quanto grazie all'accumulo degli utili perseguiti (indivisibili) si va a rinforzare il proprio patrimonio con vantaggio dei futuri soci. Tra le cooperative si realizza anche una *"Solidarietà intercooperativa"* infatti tra le finalità delle cooperative vi è per intrinseca natura anche quella di favorire la nascita di altre società cooperative".

Per questo motivo ogni società cooperativa destina il 3% dei propri utili ad un fondo mutualistico costituito, allo scopo di favorire e promuovere la costituzione di future società cooperative.



**OBIETTIVI DI  
MIGLIORAMENTO**

# OBIETTIVI DI MIGLIORAMENTO DELLA RENDICONTAZIONE SOCIALE

Il miglioramento continuo rappresenta uno dei principi cardine dell'organizzazione. Con riferimento alla rendicontazione sociale, rendere sempre più trasparente il comportamento ed i valori che guidano le politiche aziendali significa stimolare e coinvolgere maggiormente gli stakeholder verso un percorso condiviso teso al raggiungimento di un livello sempre più alto di qualità sociale della propria attività. Di seguito si rappresentano i primi obiettivi di miglioramento che la cooperativa si pone.

<b>Obiettivo</b>	<b>Breve descrizione dell'obiettivo e delle modalità che verranno intraprese per raggiungerlo</b>	<b>Entro quando verrà raggiunto</b>
Altro	Adattamento e conversione dei contenuti per un utilizzo maggiormente efficace tramite canali social e web	30-04-2023
Altro	Adattamento contenuti	
Modalità di diffusione	Ampliare i canali di diffusione con particolare riferimento ai canali social e incontri territoriali interni alla cooperativa di condivisione.	30-09-2022

## **Confronto negli anni con obiettivi di miglioramento raggiunti e non raggiunti della rendicontazione sociale**

La cooperativa ha instaurato un rapporto di collaborazione con un studio di grafica che ne ha riprogettato la veste e riorganizzato i dati ed i contenuti rendendoli più fruibili dai nostri stakeholders. Inoltre sono in corso le attivazioni dei canali di diffusione tramite web (sito, social etc) e si stanno completando gli incontri territoriali di condivisione.



<b>Obiettivo</b>	<b>Breve descrizione dell'obiettivo e delle modalità che verranno intraprese per raggiungerlo</b>	<b>Obiettivo</b>
Redazione grafica	Riprogettazione della veste grafica e riorganizzazione dei dati e contenuti, con lo scopo di migliorarne la fruizione.	Modalità di diffusione
	Ampliare i canali di diffusione con particolare riferimento ai canali social e incontri territoriali interni alla cooperativa di condivisione.	

## OBIETTIVI DI MIGLIORAMENTO STRATEGICI

<b>Obiettivo</b>	<b>Breve descrizione dell'obiettivo e delle modalità che verranno intraprese per raggiungerlo</b>	<b>Entro quando verrà raggiunto</b>
Formazione del personale	Solidarietà considera la formazione quale irrinunciabile leva di sviluppo e consolidamento di competenze, ovvero di conoscenze, capacità e qualità personali necessarie al corretto svolgimento della professione. Fare formazione significa garantire l'indispensabile aggiornamento del personale e quindi la capacità di rispondere in modo attivo alle esigenze della Commitenza, a tal fine la cooperativa si propone di incrementare il numero ore medie di formazione per addetto del 10%.	31-12-2022
Raggiungimento dei fini istituzionali	Aumentare la base sociale visto che nel 2021 la % di soci lavoratori si è attestata al di sotto del 50%, attraverso la realizzazione di campagna associativa basata su incontri territoriali di sensibilizzazione dei lavoratori sulle tematiche della forma di impresa cooperativa : "un gruppo di persone che singolarmente non sarebbero in grado di perseguire un preciso risultato e che unendosi assieme creano le condizioni per farlo".	31-12-2022
Raggiungimento dei fini istituzionali	Incremento della partecipazione alla vita associativa attraverso campagne di sensibilizzazione dei soci, realizzazione di portale web dedicato, eventi e giornate informative su tematiche quali governance, strategia, regolamenti interni etc.	31-12-2022

<b>Obiettivo</b>	<b>Breve descrizione dell'obiettivo e delle modalità che verranno intraprese per raggiungerlo</b>	<b>Obiettivo raggiunto</b>
Welfare aziendale	Realizzazione di un primo piano strutturato di welfare aziendale e di benessere organizzativo, in considerazione del fatto che per Solidarietà la risorsa umana, non deve essere vista solo come un costo, ma anche e soprattutto un elemento attivo, che racchiude al suo interno un patrimonio inestimabile di esperienze e competenze, che vanno inevitabilmente a caratterizzare l'essenza stessa della Cooperativa. Per la realizzazione dello stesso verrà costituito un gruppo di lavoro composto da un membro del cda, dal direttore e dal resp. ufficio risorse umane, da un coordinatore operativo.	In Progress

***Se non è stato raggiunto breve descrizione sulle attività che verranno intraprese per raggiungerlo:***

Sono state richieste ed esaminate varie alternative di pacchetti e piattaforme welfare presenti sul mercato anche quelle più vicine al Terzo Settore, in fase di approvazione di bilancio verrà scelta quella più adeguata alla nostra realtà e sarà stanziato il relativo budget da utilizzare nel corso dell'esercizio 2022.

---

Formazione del personale	Solidarietà considera la formazione quale irrinunciabile leva di sviluppo e consolidamento di competenze, ovvero di conoscenze, capacità e qualità personali necessarie al corretto svolgimento della professione. Fare formazione significa garantire l'indispensabile aggiornamento del personale e quindi la capacità di rispondere in modo attivo alle esigenze della Commitenza, a tal fine la cooperativa si propone di incrementare il numero ore medie di formazione per addetto del 10%.	Raggiunto
--------------------------	---	-----------

---



## TABELLA DI CORRELAZIONE

### Bilancio sociale predisposto ai sensi dell'articolo 14 del D. Lgs. n.117/2017

Il presente bilancio sociale è stato redatto attraverso il supporto del modello ISCOOP. La presente tabella di correlazione vuole offrire un quadro sinottico di come il modello ISCOOP sia in compliance con le "Linee guida per la redazione del bilancio sociale degli enti del Terzo settore" emanate dal Ministero Del Lavoro e delle Politiche Sociali con il Decreto 4 luglio 2019 (GU n.186 del 9-8-2019).

Per ogni sotto-sezione e requisito richiesto dalle Linee guida (riportati nella prima colonna della tabella), vengono riportati gli indicatori qualitativi e quantitativi **OBBLIGATORI** del modello ISCOOP che rispondono a quel requisito indicando l'ambito, la sezione e il/gli indicatori specifici i cui rintracciare i dati (seconda colonna della tabella).

Il Modello Iscoop è stato elaborato per le imprese sociali cooperative distinte per: Cooperative sociali di tipo A (A); Cooperative sociali di tipo B (B); Cooperative sociali di tipo A+B (A+B); Consorzi (C); Imprese sociali cooperative (non coop.sociali) (IS); Consorzi di imprese sociali cooperative (non coop. sociali) (ISC).

Alcuni indicatori presenti nel modello sono comuni a tutte le tipologie, altri sono specifici solo per quella tipologia di impresa sociale cooperativa. Tali indicatori specifici e obbligatori, quando presenti in tabella, riportano la tipologia di impresa sociale cooperativa alla quale si riferiscono.

Per completezza si ribadisce che come indicato nelle Linee Guida: "Per gli enti di Terzo settore tenuti ex lege alla redazione, il bilancio sociale dovrà contenere almeno le informazioni di seguito indicate (...). In caso di omissione di una o più sotto-sezioni l'ente sarà tenuto a illustrare le ragioni che hanno condotto alla mancata esposizione dell'informazione"

LINEE GUIDA PER LA REDAZIONE DEL BILANCIO SOCIALE DEGLI ENTI DEL TERZO SETTORE ai sensi dell'art. 14 comma 1 d.lgs. 117/2017 e, con riferimento alle imprese sociali, dell'art. 9 comma 2 d.lgs. 112/2017. (Gazzetta Ufficiale n. 186 del 9 agosto 2019)	Riferimento Modello ISCOOP. MODELLO DI BILANCIO SOCIALE PER LE IMPRESE SOCIALI COOPERATIVE SOCIALI
<b>1) METODOLOGIA ADOTTATA PER LA REDAZIONE DEL BILANCIO SOCIALE</b>	
Eventuali standard di rendicontazione utilizzati; Cambiamenti significativi di perimetro o metodi di misurazione rispetto al precedente periodo di rendicontazione; Altre informazioni utili a comprendere il processo e la metodologia di rendicontazione.	<b>AMBITO:</b> Parte Introduttiva <b>INDICATORE:</b> Nota Metodologica
<b>2) INFORMAZIONI GENERALI SULL'ENTE</b>	
Nome dell'ente; Codice Fiscale; Partita Iva; Forma giuridica e qualificazione ai sensi del Codice del Terzo settore; Indirizzo sede legale; Altre sedi; Aree territoriali di operatività; Valori e finalità perseguite (missione dell'ente); Attività statutarie individuate facendo riferimento all'art. 5 del d.lgs. 117/2017 e/o all'art. 2 del d.lgs. 112/2017 (oggetto sociale); evidenziare se il perimetro delle attività statutarie sia più ampio di quelle effettivamente realizzate, circostanziando le attività effettivamente svolte; Altre attività svolte in maniera secondaria/strumentale; Collegamenti con altri enti del terzo settore (inserimento in reti, gruppi di imprese sociali...); Contesto di riferimento;	<b>AMBITO:</b> Identità <b>SEZIONE:</b> Presentazione e dati anagrafici <b>INDICATORE:</b> <ul style="list-style-type: none"> <li>● Ragione sociale</li> <li>● C.F.</li> <li>● P.IVA</li> <li>● Forma giuridica</li> <li>● Attività di interesse generale ex art. 2 del d.lgs. 112/2017</li> <li>● Descrizione attività svolta</li> <li>● Principali attività svolte da statuto (A, B, A+B, C, ISC)</li> <li>● Adesione a consorzi</li> <li>● Adesione a reti</li> <li>● Adesioni a gruppi</li> <li>● Contesto di riferimento e territori</li> <li>● Regioni</li> <li>● Provincie</li> </ul> <b>SEZIONE:</b> Sede Legale e Sede operativa <b>SEZIONE:</b> Mission, vision e valori <b>INDICATORE:</b> <ul style="list-style-type: none"> <li>● Mission, finalità, valori e principi della cooperativa</li> </ul>
<b>3) STRUTTURA, GOVERNO E AMMINISTRAZIONE</b>	
Consistenza e composizione della base sociale /associativa (se esistente)	<b>AMBITO:</b> Sociale: persone, obiettivi e attività <b>SEZIONE:</b> Sviluppo e valorizzazione dei soci <b>INDICATORE:</b> <ul style="list-style-type: none"> <li>● Numero e Tipologia soci</li> <li>● Focus Tipologia Soci</li> <li>● Anzianità associativa</li> <li>● Focus Soci persone fisiche (A, B, A+B, IS)</li> <li>● Soci svantaggiati per tipologia svantaggio, genere, età, titolo di studio, nazionalità (B, A+B)</li> <li>● Tipologia di cooperative consorziate (C, ISC)</li> <li>● Elenco cooperative consorziate per territorio (C, ISC)</li> </ul>

<p>Sistema di governo e controllo, articolazione, responsabilità e composizione degli organi (indicando in ogni caso nominativi degli amministratori e degli altri soggetti che ricoprono cariche istituzionali, data di prima nomina, periodo per il quale rimangono in carica, nonché eventuali cariche o incarichi espressione di specifiche categorie di soci o associati);</p> <p>quando rilevante rispetto alle previsioni statutarie, approfondimento sugli aspetti relativi alla democraticità interna e alla partecipazione degli associati alla vita dell'ente;</p>	<p><b>AMBITO:</b> Identità  <b>SEZIONE:</b> Governance  <b>INDICATORE:</b></p> <ul style="list-style-type: none"> <li>● Sistema di governo</li> <li>● Organigramma</li> <li>● Responsabilità e composizione del sistema di governo</li> </ul> <p><b>AMBITO:</b> Identità  <b>SEZIONE:</b> Partecipazione  <b>INDICATORE:</b></p> <ul style="list-style-type: none"> <li>● Vita associativa</li> <li>● Numero aventi diritto di voto</li> <li>● N. di assemblee svolte nel periodo di rendicontazione</li> </ul> <p><b>AMBITO:</b> Sociale: Persone, obiettivi e attività  <b>SEZIONE:</b> Sviluppo e valorizzazione dei soci  <b>INDICATORE:</b></p> <ul style="list-style-type: none"> <li>● Vantaggi di essere socio</li> </ul>
<p>Mappatura dei principali stakeholder (personale, soci, finanziatori, clienti/utenti, fornitori, pubblica amministrazione, collettività) e modalità del loro coinvolgimento. In particolare, le imprese sociali (ad eccezione delle imprese sociali costituite nella forma di società cooperativa a mutualità prevalente e agli enti religiosi civilmente riconosciuti di cui all'articolo 1, comma 3 del d. lgs. 112/2017 "Revisione della disciplina in materia di impresa sociale") sono tenute a dar conto delle forme e modalità di coinvolgimento di lavoratori, utenti e altri soggetti direttamente interessati alle attività dell'impresa sociale realizzate ai sensi dell'art. 11 del d. lgs. 112/2017;</p>	<p><b>AMBITO:</b> Identità  <b>SEZIONE:</b> Mappa degli Stakeholder  <b>INDICATORE:</b> Mappa categoria di stakeholder</p> <p><b>AMBITO:</b> Responsabilità sociale e ambientale  <b>SEZIONE:</b> Coinvolgimento degli stakeholder  <b>INDICATORE:</b> Attività di coinvolgimento degli stakeholder</p>
<b>4) PERSONE CHE OPERANO PER L'ENTE</b>	
<p>Tipologie, consistenza e composizione del personale che ha effettivamente operato per l'ente (con esclusione quindi dei lavoratori distaccati presso altri enti, cd. "distaccati out") con una retribuzione (a carico dell'ente o di altri soggetti) o a titolo volontario comprendendo e distinguendo tutte le diverse componenti;  Contratto di lavoro applicato ai dipendenti;  Natura delle attività svolte dai volontari;</p>	<p><b>AMBITO:</b> Sociale: Persone, obiettivi e attività  <b>SEZIONE:</b> Occupazione: sviluppo e valorizzazione dei lavoratori  <b>INDICATORE:</b></p> <ul style="list-style-type: none"> <li>● Numero Occupati</li> <li>● Numero di occupati svantaggiati (B, A+B)</li> <li>● Occupati soci e non soci</li> <li>● Occupati svantaggiati soci e non soci (B, A+B)</li> <li>● Politiche del lavoro e salute e sicurezza, contratti di lavoro applicati</li> <li>● Tipologia di contratti di lavoro applicati</li> <li>● Volontari e tirocinanti (svantaggiati e non)</li> </ul>
<p>Attività di formazione e valorizzazione realizzate;</p>	<p><b>AMBITO:</b> Sociale: Persone, obiettivi e attività  <b>SEZIONE:</b> Occupazione: sviluppo e valorizzazione dei lavoratori  <b>INDICATORE:</b></p> <ul style="list-style-type: none"> <li>● Tipologia e ambiti corsi di formazione</li> <li>● Ore medie di formazione per addetto</li> </ul>
<p>Struttura dei compensi, delle retribuzioni, delle indennità di carica e modalità e importi dei rimborsi ai volontari: emolumenti, compensi o corrispettivi a qualsiasi titolo attribuiti ai componenti degli organi di amministrazione e controllo, ai dirigenti nonché agli associati; rapporto tra retribuzione annua lorda massima e minima dei lavoratori dipendenti dell'ente; in caso di utilizzo della possibilità di effettuare rimborsi ai volontari a fronte di autocertificazione, modalità di regolamentazione, importo dei rimborsi complessivi annuali e numero di volontari che ne hanno usufruito.</p>	<p><b>AMBITO:</b> Sociale: Persone, obiettivi e attività  <b>SEZIONE:</b> Occupazione: sviluppo e valorizzazione dei lavoratori  <b>INDICATORE:</b></p> <ul style="list-style-type: none"> <li>● Struttura dei compensi, delle retribuzioni, delle indennità erogate</li> </ul>
<b>5) OBIETTIVI E ATTIVITÀ</b>	
<p>informazioni qualitative e quantitative sulle azioni realizzate nelle diverse aree di attività, sui beneficiari diretti e indiretti, sugli output risultanti dalle attività poste in essere e, per quanto possibile, sugli effetti di conseguenza prodotti sui principali portatori di interessi. Se pertinenti possono essere inserite informazioni relative al possesso di certificazioni di qualità. Le attività devono essere esposte evidenziando la coerenza con le finalità dell'ente, il livello di raggiungimento degli obiettivi di gestione individuati, gli eventuali fattori risultati rilevanti per il raggiungimento (o il mancato raggiungimento) degli obiettivi programmati. Elementi/fattori che possono compromettere il raggiungimento dei fini istituzionali e procedure poste in essere per prevenire tali situazioni.</p>	<p><b>AMBITO:</b> Sociale: Persone, obiettivi e attività  <b>SEZIONE:</b> Qualità dei servizi  <b>INDICATORE:</b></p> <ul style="list-style-type: none"> <li>● Attività e qualità di servizi</li> <li>● Utenti per tipologia di servizio (A, A+B)</li> <li>● Percorsi di inserimento lavorativo (B, A+B)</li> </ul> <p><b>SEZIONE:</b> Impatti sull'attività  <b>INDICATORE:</b></p> <ul style="list-style-type: none"> <li>● Ricadute sull'occupazione territoriale</li> <li>● Rapporto con la collettività</li> <li>● Rapporto con la Pubblica Amministrazione</li> </ul>

	<p><b>AMBITO:</b> Obiettivi di miglioramento  <b>SEZIONE:</b> Obiettivi di miglioramento strategici  <b>INDICATORE:</b></p> <ul style="list-style-type: none"> <li>● Obiettivi di miglioramento strategici</li> </ul> <p><b>SEZIONE:</b> Obiettivi di miglioramento rendicontazione sociale  <b>INDICATORE:</b></p> <ul style="list-style-type: none"> <li>● Obiettivi di miglioramento rendicontazione sociale</li> </ul>
<b>6) SITUAZIONE ECONOMICO-FINANZIARIA</b>	
<p>Provenienza delle risorse economiche con separata indicazione dei contributi pubblici e privati;  specifiche informazioni sulle attività di raccolta fondi; finalità generali e specifiche delle raccolte effettuate nel periodo di riferimento, strumenti utilizzati per fornire informazioni al pubblico sulle risorse raccolte e sulla destinazione delle stesse;  segnalazioni da parte degli amministratori di eventuali criticità emerse nella gestione ed evidenziazione delle azioni messe in campo per la mitigazione degli effetti negativi</p>	<p><b>AMBITO:</b> Situazione economico-finanziaria  <b>SEZIONE:</b> Attività e obiettivi economico-finanziari  <b>INDICATORE:</b></p> <ul style="list-style-type: none"> <li>● Situazione economica, finanziaria e patrimoniale</li> <li>● Attivo patrimoniale, patrimonio proprio, utile di esercizio</li> <li>● Valore della produzione</li> <li>● Composizione del valore della produzione</li> <li>● Fatturato per servizio (ex attività di interesse generale ex art. 2 del D.Lgs. 112/2017)</li> </ul>
<b>7) ALTRE INFORMAZIONI</b>	
<p>Indicazioni su contenziosi/controversie in corso che sono rilevanti ai fini della rendicontazione sociale;  Informazioni di tipo ambientale, se rilevanti con riferimento alle attività dell'ente: tipologie di impatto ambientale connesse alle attività svolte; politiche e modalità di gestione di tali impatti; indicatori di impatto ambientale (consumi di energia e materie prime, produzione di rifiuti ecc.) e variazione dei valori assunti dagli stessi; nel caso delle imprese sociali che operano nei settori sanitario, agricolo, ecc. in considerazione del maggior livello di rischi ambientali connessi, potrebbe essere opportuno enucleare un punto specifico ("Informazioni ambientali") prima delle "altre informazioni", per trattare l'argomento con un maggior livello di approfondimento;  Altre informazioni di natura non finanziaria, inerenti gli aspetti di natura sociale, la parità di genere, il rispetto dei diritti umani, la lotta contro la corruzione ecc.  Informazioni sulle riunioni degli organi deputati alla gestione e all'approvazione del bilancio, numero dei partecipanti, principali questioni trattate e decisioni adottate nel corso delle riunioni.</p>	<p><b>AMBITO:</b> Parte Introduttiva  <b>INDICATORE:</b> Introduzione</p> <p><b>AMBITO:</b> Sociale: persone, obiettivi e attività  <b>SEZIONE:</b> Impatti sull'attività  <b>INDICATORE:</b> Impatti ambientali</p> <p><b>AMBITO:</b> Responsabilità sociale e ambientale  <b>SEZIONE:</b> Responsabilità sociale e ambientale  <b>INDICATORE:</b></p> <ul style="list-style-type: none"> <li>● Buone pratiche</li> <li>● Partnership, collaborazioni con altre organizzazioni</li> </ul> <p><b>AMBITO:</b> Identità  <b>SEZIONE:</b> Partecipazione  <b>INDICATORE:</b></p> <ul style="list-style-type: none"> <li>● Vita associativa</li> <li>● Numero aventi diritto di voto</li> <li>● N. di assemblee svolte nel periodo di rendicontazione</li> </ul>





**solidarietà**  
cooperativa sociale

Solidarietà Cooperativa Sociale  
Loc. Belvedere • S. Antonio • ingresso 5 n.39  
53034 Colle val d'Elsa (SI)  
tel. 0577-1781840  
info@solidarietacooperativa.it  
**solidarietacooperativa.it**

